



Vlaanderen
is omgeving



Huisdierwijzer waterschildpadden



DEPARTEMENT
OMGEVING

www.huisdierinfo.be



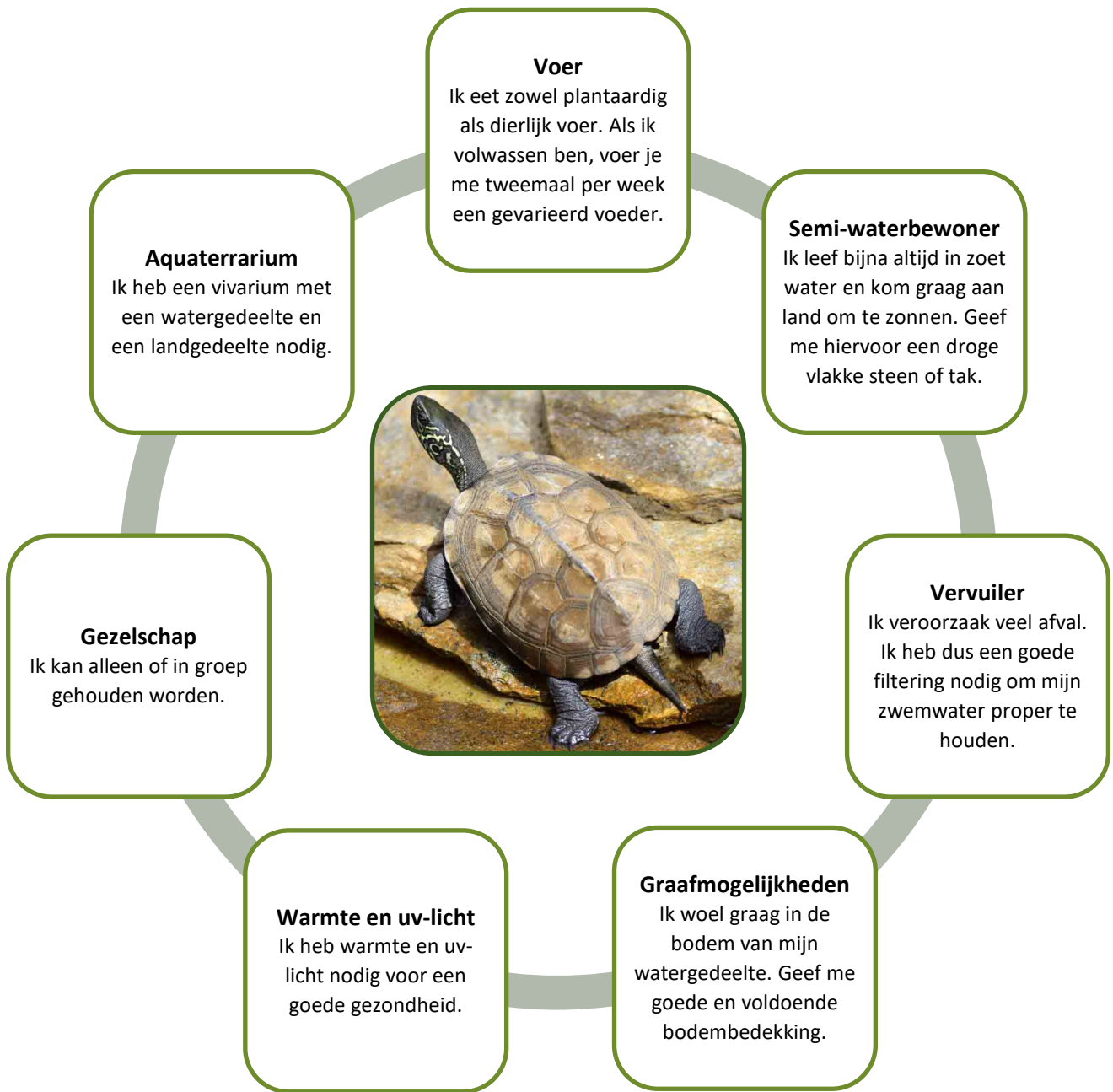
HUISDIERWIJZER: WATERSCHILDPAADDEN



INHOUD

1	Overzicht	3
2	Natuurlijk gedrag en behoeften.....	4
	Problematiek van de invasieve exotische waterschildpadden	5
3	Huisvesting en verzorging	5
3.1	Huisvesting	5
3.1.1	Gezelschap	6
3.1.2	Bodembedekking en inrichting	6
3.1.3	Water en filtering	6
3.1.4	Warmte en uv-licht	7
3.1.5	Dagelijks lichtritme en de seizoenen	7
3.1.6	Verrijking	7
3.2	Voeding	8
3.3	Verzorging	8
4	Gedrag en omgang met het dier	9
5	Gezondheid	9
5.1	Voortplanting en bijhorend gedrag	9
5.2	Meest voorkomende gezondheidsproblemen	10
6	Aankoop of adoptie.....	11
7	Kosten	12

1 OVERZICHT



2 NATUURLIJK GEDRAG EN BEHOEFTE



Schildpadden behoren tot de orde *Testudines*, komen voor op alle continenten en worden ingedeeld volgens hun natuurlijke leefgewoonten en –omgeving. Zo zijn er moeras-, land- en waterbewoners. De waterschildpadden zijn moerasschildpadden van de families *Geoemydidae*, *Emydidae*, *Chelydridae* en *Kinosternidae* ofwel waterschildpadden van de families *Chelidae* (zeeschildpadden of slangenhalsschildpadden), *Pelomedusidae*, *Podoenemididae* of *Trionychidae* (weeschildpadden).

Enkele soorten water- of moerasschildpadden worden als huisdier gehouden, andere worden ernstig bedreigd in het wild en worden beschermd. Nog andere zijn ongeschikt om als huisdier te houden of worden beschouwd als [invasieve exoot](#): ze zijn een uitheemse diersoort die de inheemse fauna en flora kan bedreigen. Dat geldt onder meer voor de ondersoorten van de lettersierschildpad (*Trachemys scripta spp.*), waartoe de bekende roodwang- en geelwangschildpadden behoren. In Vlaanderen mogen 50 soorten water- of moerasschildpadden als huisdier worden gehouden (meer info: [Positieve lijst reptielen](#)).

Moerasschildpadden leven in het wild altijd in de buurt van zoet- of brakwater, maar komen in tegenstelling tot de echte waterschildpadden nog aan land, bijvoorbeeld om te zonnen. Afhankelijk van de soort worden ze 11 tot 60 cm lang. Moerasschildpadden hebben een gladder schild dan de landschildpadden. De overige uiterlijke kenmerken verschillen sterk per soort. Sommige hebben een erg gestroomlijnd schild, terwijl anderen een sterk gewelfd schild hebben. Sommige soorten eten alleen dierlijk voedsel, andere eten alleen planten. Ze leven in het wild langs rivierbeddingen en meren, en soms ook dicht bij de zee.

Waterbewoners hebben zich goed aangepast aan het leven in zoet- of zoutwater en komen enkel nog aan land om eieren te leggen. Ze komen voor in het oppervlaktewater van rivieren en in de zee (*Cheloniidae*). Hun leef- en eetgewoonten en uiterlijk zijn zeer divers. Zo hebben weeschildpadden een erg plat en week schild en zeeschildpadden worden groot, tot 213 cm lang.

Schildpadden zijn reptielen en zijn dus koudbloedig. Dit betekent dat ze hun lichaamstemperatuur actief regelen door de warmte op te zoeken of zich hieraan te onttrekken. Schildpadden hebben dus warmte nodig om bijvoorbeeld goed te kunnen verteren.

In deze huisdierwijzer worden alleen de half op het land levende kleine soorten waterschildpadden besproken.

Indeling in het dierenrijk

Rijk	<i>Animalia</i> (dieren)
Stam	<i>Chordata</i> (chordadieren)
Klasse	<i>Reptilia</i> (reptielen)
Orde	<i>Testudines</i> (schildpadden)
Familie	<i>Kinosternidae</i> ; <i>Emydidae</i> ; <i>Geoemydidae</i> ; <i>Chelidae</i> ; <i>Pelomedusidae</i>

Problematiek van de invasieve exotische waterschildpadden



De ondersoorten van de lettersierschildpad (*Trachemys scripta*), zoals de roodwangschildpad (*Trachemys scripta elegans*), de geelwangschildpad (*Trachemys scripta troostii*) en de geelbuikschildpad (*Trachemys scripta scripta*) worden veel gehouden als huisdier, maar ze worden beschouwd als een [invasieve exoot](#). Deze soorten kunnen de inheemse fauna en flora bedreigen. Dat komt doordat deze ondersoorten jong en dus klein zijn als ze worden aangekocht, maar ze worden vrij groot, tot 30 cm of zelfs groter. Na enige tijd volstaat het gewone aquarium niet meer en vaak worden deze dieren dan gedumpt in rivieren en beken. Ze zijn

oorspronkelijk afkomstig uit warme, subtropische gebieden en kwijnen bijgevolg langzaam weg in het koud, gematigd klimaat van België. De schildpadden die wel blijven leven, eten Belgische inheemse kikker- en salamandersoorten op. Ook kunnen ze ziektes overbrengen die eerder nog niet bij de lokale wilde soorten voorkwamen.

Deze schildpaddensoorten mogen niet meer verhandeld worden. De eigenaars van deze soorten waterschildpadden mogen hun dieren wel nog houden, op voorwaarde dat ze de dieren in een gesloten omgeving houden en de dieren zich niet kunnen voortplanten. Als je niet langer voor de dieren kan zorgen, kan je hen afstaan aan een [gespecialiseerde opvang](#). Laat ze nooit vrij in een vijver of kanaal!

3 HUISVESTING EN VERZORGING

3.1 HUISVESTING

Vraag altijd het advies van een kenner of van je handelaar voor de juiste huisvestingsnormen inzake o.a. de temperatuur, waterkwaliteit (pH en waterhardheid) en inrichting van het vivarium voor de waterschildpaddensoort die je gekozen hebt. Laat het aan zeer ervaren aquaristen over om schildpadden te houden die exclusief in het water leven. De eisen inzake de waterkwaliteit bijvoorbeeld zijn voor deze soorten hoog.

Alle schildpadden hebben veel ruimte nodig. Koop een groot [aquarium](#) dat al is aangepast aan de grootte van een volwassen waterschildpad. De vuistregel is: minimaal viermaal de lengte van het schild van een volwassen schildpad voor de lengte van het aquarium, en minimaal driemaal de breedte van het schild voor de breedte van het aquarium.



Concreet: voor het huisvesten van één waterschildpad die 30 cm lang wordt, heb je een aquarium met als minimumafmetingen 120 x 60 cm (lengte x breedte) nodig. **Als je meerdere dieren hebt, dan moet je de aquariumgrootte aanpassen.** De hoogte van het aquarium is minimum 50 cm. Voorzie over het aquarium een overkapping om te voorkomen dat de schildpad ontsnapt of in de tocht zit. Uiteraard is een groter aquarium altijd beter en het kan leiden tot meer gedragsvariatie.

In of bij het aquarium moet aanwezig zijn:

- een groot zwemgedeelte, zodat het dier zich volledig kan onderdompelen, en opstapplaatsen waar het dier gemakkelijk uit het water kan komen
- een landgedeelte met per dier een zonneplaats op een platte steen met een [uv-](#) en [warmtelamp](#) erboven, en ook een koelere plek met kurk of een stuk hout
- een zandgedeelte op het land voor vrouwelijke schildpadden om de eieren te leggen
- een thermometer
- een thermostaat om de temperatuur te regelen
- een verwarmingselement om het water tussen 18 en 26 °C te houden
- een sterke waterfilter

3.1.1 Gezelschap

Je kan waterschildpadden alleen houden, of ook met meerdere dieren op voorwaarde dat je een voldoende ruim aquarium hebt en schuil- en zonneplekken hebt voor ieder dier. Zet echter alleen schildpadden bij elkaar die ongeveer even groot zijn en zet beter geen mannelijke dieren samen!

3.1.2 Bodembedekking en inrichting

Het aquarium heeft een land- en watergedeelte. Het [landgedeelte](#) neemt 1/3de tot 1/4de van de ruimte in het aquarium in en wordt door de schildpadden gebruikt om te zonnen. Neem hiervoor een [mooie platte steen](#) zoals leisteen. Voorkom dat deze kan kantelen en dat het dier daardoor gewond geraakt. Wat ook kan, is een drijvend eiland, uit kurk of hout. Zorg voor een gemakkelijke toegang. Sommige waterschildpaddensoorten, zoals de muskusschildpad, leven meer in het water. Bij vrouwelijke dieren moet er een zandeiland zijn om hun eieren af te leggen.

Kies bij voorkeur zand of gladde kiezels als bodembedekking in het watergedeelte. Levende waterplanten ogen mooi, maar het dier zal die losrukken of opeten. Je kan ze dus wel geven als verrijking, maar je zal ze geregeld moeten vervangen.



3.1.3 Water en filtering

Sommige soorten hebben pH-neutraal water nodig, dus water met zuurtegraad 7. Voor de meeste half op het land levende kleine waterschildpadden zijn er geen speciale eisen inzake waterhardheid of pH-waarde, en is leidingwater goed. Het moet wel opgewarmd worden tot een [watertemperatuur](#) van minimaal 18 °C, 20 tot 24 °C is ideaal. Hogere temperaturen zijn niet aangeraden. Plaats een thermostaat om de temperatuur op peil te houden. Scherm alle apparaten, de draden en de waterthermometer en de filter af om elektrocutie te voorkomen. Vraag aan de verkoper welke temperatuur en pH-waarde de beste zijn voor jouw dier.

De diepte van het water is erg belangrijk voor je waterschildpad. Het water moet minstens even diep zijn als de lengte van het schild van je schildpad, zodat ze zich in het water kan draaien. Bij jonge dieren verhoog je geleidelijk het waterniveau.

Een sterke binnen- of buitenfilter is nodig, want het dier vervuult het water sterk. [Meer informatie over filters.](#) Uitwerpselen, voedselresten en ander afval dat niet werd weggefilterd, moet je wekelijks afhevelen met een doorzichtige darm of tuinslang. Hevel 1/4de van het water af en vul het aquarium opnieuw aan met proper water van dezelfde temperatuur als het aquariumwater.

Vervang ook de filterwatten als ze vuil zijn. Ander filtermateriaal spoel je eenmaal per maand uit of wanneer het vuil is. Doe dit met aquariumwater op dezelfde temperatuur zodat het vuil wel wegspoelt, maar de goede bacteriën aanwezig blijven.

3.1.4 Warmte en uv-licht



De luchttemperatuur moet minstens 2 °C hoger zijn dan de watertemperatuur. Plaats boven het landgedeelte een [warmtelamp](#) en [uv-lamp](#). De schildpad zal hieronder zonnen en dat is ook nodig voor hun gezondheid. In de handel zijn er lampen beschikbaar die warmte en uv-licht combineren. In het vivarium moeten er warmere en koelere delen zijn, zodat de schildpad de temperatuur kan kiezen die ze nodig heeft. Variatie in temperatuur kan je voorzien door de lamp aan één zijde te hangen, zodat er in de rest van het vivarium koelere zones met lig- en zwemplekken zijn.

Afhankelijk van het type lamp, moet de uv-lamp (en warmtelamp) van op 20 tot 30 cm rechtstreeks op de lokale zonneplaats van het dier schijnen. Volg altijd de instructies van de bijsluiters, want de afstand hangt ook af van het type lamp en van de wattage. Ideaal zijn er meerdere niveaus onder de lamp, of voorzie je een lange horizontaal geplaatste platte steen of boomstam, zodat het dier dicht of verder van de lamp kan gaan zitten. Gebruik een uv-spectrummeter of na te gaan of er voldoende uv-licht is, of vervang de uv-lamp tijdig, volgens de instructies van de bijsluiters. Glas en plastic houden uv-straling tegen. Vivariums met roosters laten wel uv-licht door van het zonlicht of van de lamp die erboven geplaatst wordt.

3.1.5 Dagelijks lichtritme en de seizoenen

Hou een dagritme van 12 uren licht aan voor dieren die van nature rond de evenaar leven, en voor andere dieren de daglichtlengte zoals in hun natuurlijke omgeving voorkomt. Met timers op alle licht- en warmtebronnen kan je dit automatisch regelen.

Afhankelijk van de soort houden schildpadden een winterslaap of winterrust. Tijdens de winterrust gaan de dieren hoogstens minder eten en worden ze minder actief, aanpassingen met betrekking tot warmte en licht zijn niet echt nodig. Vraag specifieke informatie voor je waterschildpaddensoort aan een kenner of aan je handelaar. Als je hun daglichtlengte niet aanpast gaan ze zelden in winterslaap.

3.1.6 Verrijking

Met nieuwe prikkels stimuleer je het dier en doorbreek je zijn dagelijkse routine. Verrijking¹ kan bijvoorbeeld bestaan uit de variatie in zonneplekken of beplanting. Maak slim gebruik van de beschikbare ruimte om het verblijf complexer te maken. Voorzie bijvoorbeeld beklimbare en toegankelijke plekken op verschillende hoogtes of herschik de hout- en rotspartijen. Waterschildpadden wroeten graag op de bodem, en met een goede laag bodembedekker kan je voldoen aan die behoefte. Bied het voedsel op een andere manier aan om het voedselzoekgedrag te stimuleren.



Als het dier een goed verblijf heeft, zal het zich beter ontwikkelen en actiever zijn. Verdiep je in de kenmerken van zijn natuurlijke omgeving om nog meer tegemoet te komen aan de behoeften en interesses van je dier. Let goed op wat het dier prettig vindt, want ieder dier is uniek. Het is een goed teken als het onderzoekend en nieuwsgierig is. Kijk dagelijks naar het dier om zijn gedrag en behoeftes te leren kennen. Een passief dier dat weinig gebruik maakt van de ruimte, is mogelijk ziek of geeft aan dat de omgeving niet goed voldoet of te koud is. Naar manieren zoeken om het leven van je dier te verrijken is leuk, zowel voor mens als dier!

¹ Via voedsel of kunstmatige voorwerpen, inrichting van het verblijf, geuren of interactie met soortgenoten of andere diersoorten nieuwe en positieve prikkels aan het dier aanbieden om de kwaliteit van het leven van in gevangenschap gehouden dieren, te verbeteren.

3.2 VOEDING

De meeste waterschildpadden zijn **omnivoren** en eten in het wild een grote variëteit aan voedsel. Probeer het voedsel zo veel mogelijk te variëren met een mix van **waterschildpaddenvoer, levend voedsel zoals waterinsecten, wormen, slakken, en magere en gekookte vis- en vleesproducten en plantaardig voedsel zoals waterplanten, paardenbloemen, witloof en andijvie**. Jonge dieren hebben een hogere behoefte aan dierlijk voedsel.

Hoeveel voedsel je aan je schildpad geeft, hangt af van de grootte, de soort, de activiteitsgraad en de leeftijd. Om te voorkomen dat het water te sterk vervuult, geef je een hoeveelheid eten die het dier in 5 minuten kan opeten. Voer jonge dieren tot de leeftijd van 6 maanden dagelijks, een dier tussen de leeftijd van 6 maanden en 2 jaar om de twee dagen en een dier ouder dan 2 jaar tweemaal per week.

Wat en hoe vaak voeder ik mijn waterschildpad?

Leeftijd waterschildpad	Aantal keren voeren	Soort voer
Tot 6 maanden	Elke dag	90% dierlijk voer/10% plantaardig
Tussen 6 maanden en 2 jaar	Om de twee dagen	90% dierlijk voer/10% plantaardig
Ouder dan 2 jaar	Tweemaal per week	50% dierlijk voer/50% plantaardig

Het droge waterschildpaddenvoer kan je kopen in de dierenwinkel. Was het plantaardig voedsel vooraf goed af. Verzamel slakken en regenwormen liever niet zelf, maar koop de voederdieren aan in een gespecialiseerde winkel. Zo vermijd je vervuiling door pesticiden.

Sepia is een goede calciumbron. Voorzie zeker ook vitamines en mineralen, dit komt in poeder- of druppelvorm en kan je eenmaal per week over het voer doen. Voer je dier altijd in het water en niet op het landgedeelte, en bij voorkeur 's ochtends.

3.3 VERZORGING

Dagelijks

- Bekijk of je waterschildpad er gezond uitziet en zich normaal gedraagt
- Controleer de temperatuur, de waterfilter en de werking van de warmte- en uv-lamp
- Voer jonge dieren tot de leeftijd van 6 maanden elke dag een gevarieerd voeder

Minstens één keer per week

- Voer een dier tussen de leeftijd van 6 maanden en 2 jaar elke twee dagen en dieren vanaf de leeftijd van 2 jaar tweemaal per week een gevarieerd voeder
- Hevel 1/4de van het water af en vul het aquarium opnieuw aan met proper water op dezelfde temperatuur
- Vervang indien nodig de filterwatten

Maandelijks

- Maandelijks, of wanneer het vuil is, moet je het filtermateriaal uitspoelen. Doe dat wanneer je het water ververs en gebruik daarvoor het oude aquariumwater op dezelfde temperatuur. Zo blijven de goede bacteriën in het filtermateriaal aanwezig.

Een paar maal per jaar

- Reinig het aquarium volledig
- Controleer de uv-lampen en vervang ze indien nodig

4 GEDRAG EN ONGANG MET HET DIER

Waterschildpadden zijn stressgevoelig en kunnen ernstig ziek worden in een tochtige of te koude omgeving. Haal de schildpad daarom niet te vaak uit de bak. Nochtans brengen de meeste schildpadden wel graag wat tijd buiten het aquarium door. Op warme en zonnige dagen en gedurende een korte periode kan je je dier (buiten) los laten lopen. Blijf er steeds bij want de dieren lopen verbazend snel! Ook moet je de andere huisdieren of wilde dieren, zoals meeuwen en kraaien, weghouden van je dier.

Een waterschildpad maakt geen geluid, maar maakt wel door haar gedrag duidelijk hoe ze zich voelt. Een waterschildpad die op het landgedeelte met uitgestrekte poten ligt te zonnen, is echt aan het genieten. Wanneer het dier constant heen en weer loopt langs de wanden van het aquarium, dan wil het daarmee tonen dat er iets mis is met zijn verblijf. Controleer de temperatuur, de waterwaarden en de filterwerking en verander de inrichting van het verblijf. Misschien heeft het dier behoefte aan meer of minder schuilplekken of een andere zonneplek.

Een waterschildpad neem je op aan de zijranden van het schild. Ondersteun het dier daarna met je vlakke hand en voorkom dat het van grote hoogte valt. Let op, want de dieren hebben een scherpe bek en durven bijten! Om het dier te vervoeren gebruik je best een plastic doos met ventilatiegaten. Harde geluiden, zoals het slaan met deuren, trillingen of tikken op het glas kunnen het dier doen schrikken en veroorzaken stress.

Waterschildpadden kunnen drager zijn van de [zoönose](#) salmonella. Mensen met een zwakke immuniteit vermijden daarom best het contact met deze dieren. Voor de gezondheid van mens en dier is een goede hygiëne belangrijk: was altijd je handen nadat je het dier gehanteerd hebt.

5 GEZONDHEID

5.1 VOORTPLANTING EN BIJHOREND GEDRAG

Met de ondersoorten van de lettersierschildpad (*Trachemys scripta spp.*) mag niet gekweekt worden, houd dus mannelijke en vrouwelijke dieren van deze soorten apart! Kijk na of je verantwoordelijke kopers hebt voor de jongen voor je met de overige waterschildpaddensoorten gaat kweken.

Vanaf een bepaalde leeftijd of wanneer de schildpadden ongeveer 10 cm lang zijn, kan je de geslachtsverschillen enigszins zien. Vrouwelijke dieren zijn meestal groter en mannelijke dieren hebben meestal een langere en dikkere staart dan de vrouwelijke waterschildpadden.

De meeste waterschildpaddensoorten paren in het water en leggen hun eieren aan land. Ook als je niet wilt kweken, is het belangrijk een zandeiland te voorzien voor de vrouwelijke schildpad, want ze kan altijd behoefte hebben om eieren te leggen. Ze maakt hiervoor een kuil in het zand, legt de eieren en dekt ze nadien toe met het zand. Het aantal eieren en de broedtijd is natuurlijk afhankelijk van de soort. Vraag aan je kweker of aan een kenner de specifieke informatie over je waterschildpaddensoort.



5.2 MEEST VOORKOMENDE GEZONDHEIDSPROBLEMEN

Kijk voor de aankoop van een dier uit naar een dierenarts die ervaring heeft met reptielen. Een gezonde waterschildpad:

- heeft heldere ogen
- een zachtroze kleur binnenin de bek
- heeft geen vervormingen aan de poten en het schild, dat hard is
- maakt een wakkere indruk
- heeft vaste en donkerbruin gekleurde ontlasting

Afwijkingen in gedrag, uitwerpselen, ademhaling of verkleuringen kunnen op ziektes wijzen. Contacteer bij twijfel altijd een dierenarts!

Veel voorkomende gezondheidsproblemen bij waterschildpadden zijn:

- **Middenoorontsteking**
Symptomen: etterige vloeit uit de oorholte en/of een zwelling van het oor.
De oorzaak is vaak een te eenzijdige voeding, te koude huisvesting en tocht. Deze aandoening moet behandeld worden door de dierenarts.
- **Schildvervormingen, week schild, hypocalcemie**
Symptomen: het schild voelt week aan of toont vervormingen zoals het loslaten van schildstukken, of het afbreken van schildrand.
De oorzaak daarvan is een bacteriële infectie of het onvoldoende gevarieerd voederen en te weinig uv-licht voor de aanmaak van vitamine D. Ga langs bij de dierenarts voor een behandeling en een aangepast voederschema.
- **Onderhuidse abces**
Symptomen: langzaam groeiende onderhuidse verdikking.
De oorzaak is een beschadiging door bv. te krappe huisvesting en scherpe voorwerpen. Ga langs bij een dierenarts voor een behandeling.
- **Hypovitaminose A**
Symptomen: gezwollen ogen, vertroebeld netvlies.
De oorzaak hiervan is een onbalans in de voeding. Contacteer de dierenarts voor een dieetplan.
- **Darmobstructie**
Symptomen: niet eten of mesten.
Schildpadden kunnen bij het ophappen van het voer een deel van de bodembedekking mee opnemen. Obstructie kan dodelijk zijn. Ga naar de dierenarts voor een verdere behandeling.
- **Schimmelinfecties**
Symptomen: beschadiging van het schild.
Dit moet behandeld worden door de dierenarts, die het aangetaste weefsel zal verwijderen en dichten.
- **Dystocia bij vrouwelijke dieren of legnoed**
Symptomen: onrustig, zoeken naar een geschikte nestplek, niet of amper eten. In een later stadium: verlamming, spiertrillingen en aanvallen.
Vrouwelijke schildpadden blijven reproductief actief, dus problemen met de eileg kunnen zich voordoen, zeker als ze te jong gaan paren. Bij tekenen van onrust bij vrouwelijke dieren contacteer je onmiddellijk de dierenarts. Voorzie voor volwassen vrouwelijke dieren **altijd** een plek op het droge om de eieren te leggen.

- **Inwendige parasieten** bv. wormen, flagellaten, coccidia
Symptomen: lusteloosheid, verminderde eetlust veranderingen in de ontlasting, die soms donkerder of bloederig kan zijn.
De symptomen zijn niet altijd duidelijk en beperken zich vaak tot algehele lusteloosheid en conditievermindering. Laat halfjaarlijks en bij twijfel onmiddellijk een mestonderzoek uitvoeren. Raadpleeg je dierenarts voor geschikte anti-parasitaire middelen.

6 AANKOOP OF ADOPTIE



Waterschildpadden zijn reptielen die je in een aquarium houdt. Kennis van de behoeften van het dier en voldoende technische kennis van aquaria zijn belangrijk. Waterschildpadden zijn vrij meegaand. Bij de aankoop van een jong dier wordt meestal onvoldoende ingeschat hoe groot het volwassen dier gaat zijn. Daardoor zijn in het verleden veel schildpadden achtergelaten in de koude Belgische wateren. Bedenk waarom je een waterschildpad als huisdier wilt en of het dier aan die verwachtingen kan voldoen.

De volgende vragen helpen je over de aankoop van een waterschildpad na te denken:

- Waterschildpadden kunnen tot 30 jaar oud worden, kan je er gedurende deze hele periode voor zorgen?
- Begrijp je dat het geen knuffeldier is?
- Heb je ruimte genoeg voor het aquarium?
- Begrijp je dat je ze dagelijks moet verzorgen en afhankelijk van de leeftijd moet voeren?
- Heb je de tijd om het voer aan te kopen en te bereiden?
- Is er iemand die de waterschildpad kan verzorgen als je op vakantie gaat?
- Heb je ongeveer 28 euro per maand over voor de voeding en verzorging?

Voor de aankoop of adoptie kan je het best informeren bij meerdere specialistische opvangcentra, dierenwinkels of kwekers. Kijk bij meerdere kwekers of handelaars voor je een waterschildpad koopt. Zo kun je direct zien wat er allemaal komt kijken bij het houden van de dieren. Kies een verkoper bij wie de dieren er gezond uitzien, het verblijf en water proper zijn, het dier veel schuilplekken en een zonneplek heeft en er voldoende ruimte is in het verblijf. Als je bij een handelszaak koopt, dan is de consumentenwetgeving van toepassing en heb je een wettelijke garantie op de gezondheid van de dieren.

Wees kritisch en durf vragen te stellen. Als koper ben je verantwoordelijk voor een goede keuze. Koop geen zwakke of zieke dieren, want zo hou je foutieve handel in stand. Let goed op of de dieren geen verwondingen of vervormingen hebben. Als je verwaarloosde dieren opmerkt, dan kan je dit melden bij de Dienst Dierenwelzijn op het [Meldpunt verwaarloosde en mishandelde dieren](#).

Vergewis je ervan dat je een waterschildpaddensoort koopt die je in Vlaanderen als huisdier mag houden. De families van waterschildpadden zijn divers en hebben veel soorten, maar daarvan mogen er in Vlaanderen maar 50 soorten worden gehouden. Meer info: [Positieve lijst Reptielen](#).

Voor je de waterschildpad gaat kopen, moet het aquarium opgestart zijn. De filter heeft tijd nodig om goed te gaan werken. Start je aquarium minstens enkele weken op **voordat** je dier koopt. Meer informatie: [een zoetwateraquarium starten](#). Na aankoop moet het dier een aantal weken wennen aan de nieuwe situatie. Geef het dier die rust, want dit is een stresserende periode.



7 KOSTEN

Een muskusschildpad koop je al vanaf 15 tot 30 euro. Andere soorten kunnen tot 150 euro kosten.

De aankoop van een aquarium en het meeste toebehoren is een eenmalige investering. Richtprijzen vind je [hier](#).

Maandelijks kost een waterschildpad je ongeveer 28 euro voor voer, voedingssupplementen, bodembedekking, elektriciteit en water. Als het dier ziek wordt of als je wil kweken, kunnen de kosten hoog oplopen.

Wat kost een waterschildpad jaarlijks?

Jaarlijkse kosten	Bedrag
Warmtelamp	20 euro
Uv-lamp	60 euro
Voerkosten en vitamine- en mineralensupplement	100 euro
Elektriciteit en water	120 euro
Bodembedekking	20 euro
Filterwatten	10 euro
Totaal	330 euro



Koning Albert II laan 20/8
1000 Brussel
www.omgevingvlaanderen.be