



Vlaanderen
is omgeving



Huisdierwijzer landschildpadden

▴ Testudinidae

DEPARTEMENT
OMGEVING

www.huisdierinfo.be

////////////////////////////////////

HUISDIERWIJZER: LANDSCHILDPAADDEN

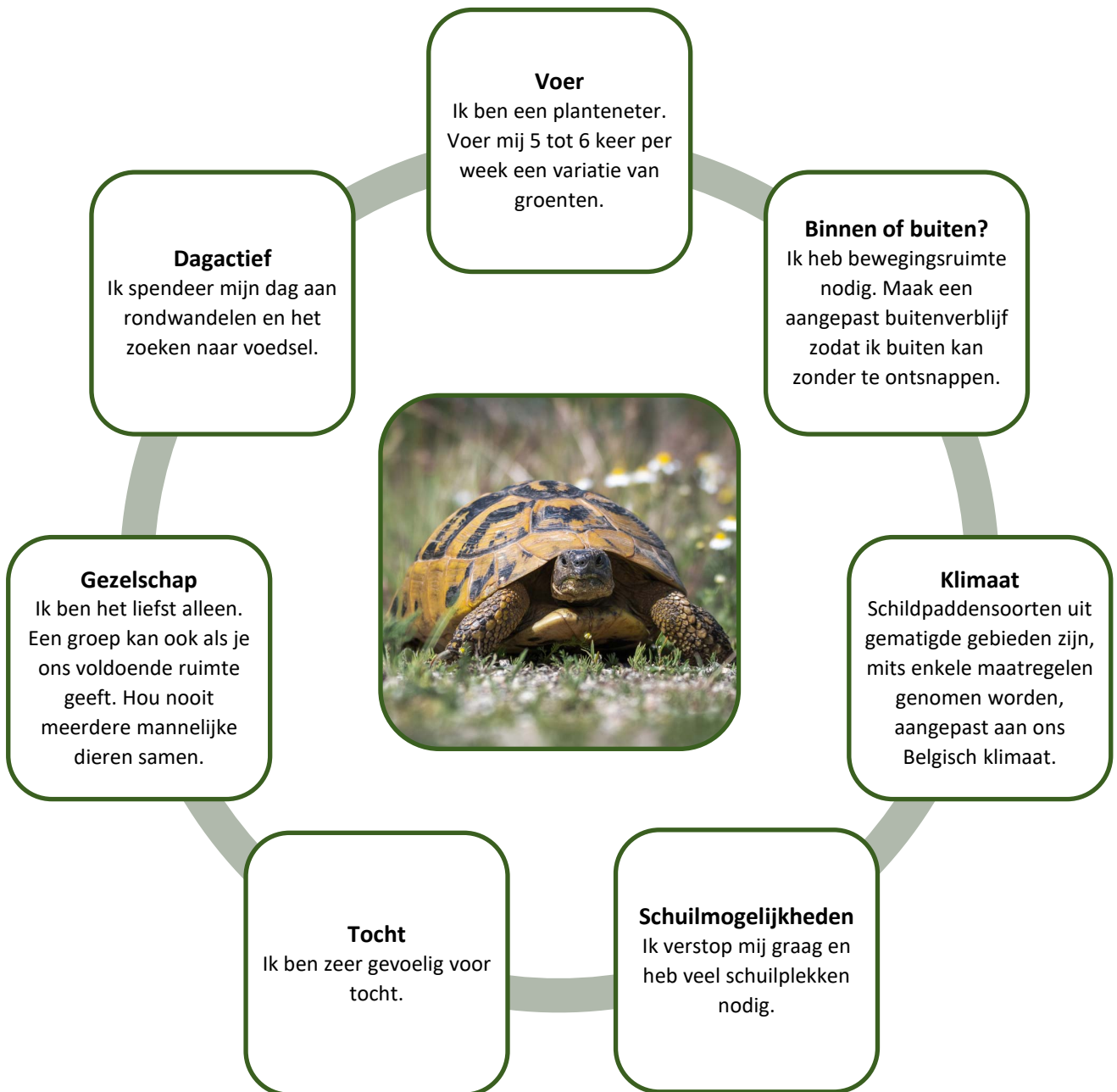
Testudinidae

////////////////////////////////////

INHOUD

1	Overzicht	3
2	Natuurlijk gedrag en behoeften.....	4
3	Huisvesting en verzorging.....	6
3.1	Huisvesting	6
3.1.1	Gezelschap	6
3.1.2	Buitenhuisvesting voor permanente of tijdelijke bewoning	6
3.1.3	(Winter)terrarium	7
3.1.4	Bodembedekking en inrichting	8
3.1.5	Temperatuur	8
3.1.6	Water en de luchtvochtigheid	8
3.1.7	Uv- en warmtelamp	8
3.1.8	Dagelijks lichtritme en de seizoenen	9
3.1.9	Verrijking	9
3.2	Voeding	10
3.3	Verzorging	11
4	Gedrag en omgang met het dier.....	11
5	Gezondheid.....	12
5.1	Voortplanting en bijhorend gedrag	12
5.2	Meest voorkomende gezondheidsproblemen	13
6	Aankoop of adoptie.....	14
7	Kosten	16

1 OVERZICHT



2 NATUURLIJK GEDRAG EN BEHOEFTE



Landschildpadden zijn reptielen die behoren tot de familie van landschildpadden (*Testudinidae*). Er zijn een zestigtal soorten van een twintigtal geslachten (niet-uitgestorven) landschildpadden gekend, waarvan er in Vlaanderen 16 als huisdier mogen worden gehouden (meer info: [Positieve lijst Reptielen](#)).

Landschildpadden zijn oorspronkelijk afkomstig uit gebieden met een (sub)tropisch klimaat in Zuid- en Midden-Amerika, Afrika, Madagascar, de Galapagoseilanden en de Aldabra-Atol, maar ze komen ook voor in gebieden met een warm gematigd klimaat zoals in Noord-Amerika en Zuid-Europa. De familie van de landschildpadden vertegenwoordigt ongeveer 18% van alle levende schildpaddensoorten. Hoewel de meeste soorten landschildpadden 20 tot 40 cm groot worden (schildlengte), zijn er soms grote verschillen tussen de soorten. Zo zijn er landschildpadden die slechts een schildlengte van 10 cm hebben, maar de Galapagos-reuzenschildpad kan wel 270 kg wegen en een schildlengte van 130 cm hebben.

Sommige soorten leven in vochtig tropisch regenwoud, maar verschillende andere soorten leven in droge, rotsachtige gebieden met weinig vegetatie. In warm gematigde gebieden bedraagt de temperatuur tijdens de zomermaanden 20 à 30 °C, maar tijdens de winter zoekt de schildpad beschutting tegen de koude in een hol en gaat het dier in winterslaap. Zoals alle reptielen is de landschildpad koudbloedig en regelt ze de lichaamstemperatuur door actief de warmte of de koelte op te zoeken. De warmte versnelt haar metabolisme en helpt zo met de processen in het lichaam zoals de vertering.

In tegenstelling tot waterschildpadden hebben landschildpadden een hoog, gewelfd en hard rugschild, dat ook gestroomlijnd en glad is. Het schild is een verbreding van de ribben en bestaat dus uit levend weefsel. De poten van landschildpadden zijn zuilvormig, stevig en de voeten zijn breed en stomp. De huid op de voorpoten is sterk geschubd. Daarnaast hebben ze geen zwemvliezen tussen de tenen zoals de waterlevende schildpaddensoorten, maar wel stevige klauwen die het lopen en graven vergemakkelijken. Hiermee zijn landschildpadden perfect aangepast aan het leven op het land. Een landschildpad wandelt overdag veel. Ze graaft ook en duwt de aarde met haar poten naar achter.

Landschildpadden zijn hoofdzakelijk planteneters. In natuurlijke omstandigheden eten ze vooral grassen, kruiden, groene plantendelen, fruit en zelfs vetplanten. Ze snijden en plukken plantendelen met hun bek, die een continue doorgroeiende verhoornde rand, maar geen tanden heeft.





Om zich te verdedigen tegen aanvallen van belagers trekken schildpadden alle zachte lichaamsdelen, zoals kop, poten en staart, in onder het harde schild. Vooral wasberen, hond- en katachtigen jagen op volwassen landschildpadden. Daarnaast worden ook veel van de eieren geroofd en vallen pasgeboren schildpadjes vaak ten prooi aan zoogdieren, reptielen en vogels. De jacht door de mens veroorzaakte voor veel soorten een belangrijke vermindering van de huidige populatie: na de drastische terugval van hun aantallen zijn veel landschildpaddensoorten dan ook beschermd.

Landschildpadden zijn solitair¹ levende dieren die enkel samen komen om te paren. Van landschildpadden is bekend dat ze zeer oud kunnen worden: afhankelijk van de soort en mits een goede verzorging en huisvesting voorzien worden, kan een landschildpad 60 tot 80 jaar of ouder worden.

Indeling in het dierenrijk

Rijk	<i>Animalia</i> (dieren)
Stam	<i>Chordata</i> (chordadieren)
Klasse	<i>Reptilia</i> (reptielen)
Orde	<i>Testudines</i> (schildpadden)
Familie	<i>Testudinidae</i> (landschildpadden)

Courant gehouden soorten Europese landschildpadden

Soort	Foto	Kenmerken	Natuurlijke leefomgeving
Griekse landschildpad (<i>Testudo hermanni</i>)		<ul style="list-style-type: none"> • Maximaal 30 cm • Maximaal 3,5 kg • Wordt 50 – 60 jaar oud 	<ul style="list-style-type: none"> • Balkanlanden • Weide, open bosgebied, wijn- en olijfgaarden
De Russische vierteenschildpad (<i>Testudo horsfieldii</i>)		<ul style="list-style-type: none"> • Maximaal 25 cm • Maximaal 1,5 kg • Wordt tot 60 - 80 jaar oud 	<ul style="list-style-type: none"> • Rusland & Centraal-Azië • Woestijn & steppe
Breedrandschildpad (<i>Testudo marginata</i>)		<ul style="list-style-type: none"> • Maximaal 35 tot 40 cm • Maximaal 3,5 kg • Wordt tot 50 – 80 jaar oud 	<ul style="list-style-type: none"> • Griekenland & Balkan, uitgezet in Italië • Weide, open bosgebied, wijn- en olijfgaarden
Moorse landschildpad (<i>Testudo graeca</i>)		<ul style="list-style-type: none"> • Maximaal 13 tot 30 cm • Maximaal 3 kg • Wordt tot 80 jaar oud 	<ul style="list-style-type: none"> • Spanje, Noord-Afrika, Balkan, Midden-Oosten • Woestijn & steppe

¹ Leeft alleen, niet in het gezelschap van soortgenoten

3 HUISVESTING EN VERZORGING

3.1 HUISVESTING

Elke landschildpadssoort stelt specifieke eisen aan haar omgeving met betrekking tot huisvesting, ruimte, beschutting, warmte en voeding. Omdat landschildpadden niet 100% van hun tijd in een terrarium kunnen verblijven – ze moeten over voldoende ruimte beschikken om dagelijks buiten te lopen, voedsel te zoeken en hun omgeving te verkennen – is het aangeraden om enkel voor soorten van het geslacht *Testudo* of Europese landschildpadden te kiezen. Mits je ze een goed buitenverblijf geeft en enkele voorbereidingen treft, kunnen deze soorten beter overleven in het koud gematigd klimaat van België. Bepaalde ondersoorten van de Moorse landschildpad



(*Testudo graeca*) zijn echter afkomstig van Noord-Afrika en zijn gevoelig voor luchtwegeninfecties. Tijdens de wintermaanden worden deze ondersoorten daarom beter niet buiten gehouden worden. Dit geldt ook voor jonge dieren tot de leeftijd van 1 tot 3 jaar en voor zwakke of zieke dieren.

(Sub)tropische landschildpadden hebben specifieke behoeften en stellen hoge eisen aan de huisvesting. Afhankelijk van de soort moet er rekening worden gehouden met specifieke eisen, zoals een hoge luchtvochtigheid of juist een zeer droge omgeving. Bovendien worden deze soorten doorgaans groter en bijgevolg hebben ze meer loopruimte nodig. Omdat ze net als andere landschildpaddensoorten gestrest raken van een klein terrarium en dagelijks voldoende loopruimte nodig hebben, moet een voldoende groot binnenverblijf worden ingericht, dat is aangepast aan hun levensbehoeften. In het Belgische klimaat is dit zowel duur als inefficiënt en daarom is het niet aangeraden om niet-Europese landschildpadden te houden.

3.1.1 Gezelschap



Een landschildpad leeft van nature solitair dus hou dit dier ook alleen. Een koppel of groep van maximum drie dieren kan samen worden gehouden, mits ze veel ruimte hebben en voor alle dieren een zonne- en schuilplek voorzien wordt. Een sterker dier durft weleens de weg versperren voor een soortgenoot, dus moeten de toe- of uitgangswegen (bv. van het binnenverblijf of de verwarmde schuilplaats) groot genoeg zijn om de ongehinderde passage van een ander dier toe te laten.

Hou slechts één mannelijk dier samen met een of meerdere vrouwelijke dieren. Meerdere mannelijke dieren kunnen onderling zeer agressief worden, in het bijzonder tijdens het paarseizoen, dus mannelijke landschildpadden hou je nooit samen. Bovendien is de mannelijke landschildpad tijdens het paarseizoen erg opdringerig en valt de vrouwelijke schildpadden onophoudelijk lastig. Dit kan een stresserende periode zijn voor de vrouwelijke schildpad, dus spendeer veel aandacht aan ruimte en schuilplekken voor haar.

3.1.2 Buitenhuisvesting voor permanente of tijdelijke bewoning

Een tot twee volwassen landschildpadden hebben een **buitenverblijf** nodig van **minimaal 250 x 250 x 50 cm** (lengte x breedte x hoogte). Drie landschildpadden hebben een buitenverblijf nodig van 500 x 500 x 50 cm (lengte x breedte x hoogte). Een schildpaddenverblijf kan nooit groot genoeg zijn en als meerdere dieren samen worden gehouden, dan moet daarmee zeker rekening worden gehouden. In dat geval is het ook belangrijk om veel schuilplaatsen en ontwijkmogelijkheden te voorzien.

Aan het buitenverblijf zijn enkele basisvoorwaarden verbonden, zodat het dier veilig het hele jaar buiten kan blijven. Doorgaans is een **zonnig en tochtvrij** verblijf een belangrijke voorwaarde. Kies hiervoor een stuk tuin dat georiënteerd is op het zuiden en zet een **mini-serre als solarium**. Sluit de serre nooit af, want bij te warme temperaturen moet het dier de serre kunnen verlaten. De ingang van de serre moet groot genoeg zijn zodat een soortgenoot deze niet kan versperren. In koudere periodes is bijverwarming met een warmtelamp in de serre aangeraden.



Creëer daarnaast een **open tuingedeelte met muurtjes en terrassen**. Door deze windstille, zonnige plaatsen ontstaat een gunstig microklimaat waar de temperatuur al gauw een paar graden hoger ligt. Voorzie bovendien voldoende **schaduw** tijdens de zomermaanden. Verder moet het dier zich kunnen **ingraven in los leemzand, bodemgrond of grof zand** en mogen **schuilplekken** van zandheuvelds, rotsen en natuurlijke begroeiing zoals gras, struiken en kruiden en **ingezaaide voedselplanten** zoals weegbree, klaver en paardenbloemen niet ontbreken. Mediterrane kruiden zoals lavendel en tijm zijn een goede aanvulling.

De afsluiting is bij voorkeur van niet-doorzichtig materiaal. Veel schildpadden zijn wandelaars en hebben de gewoonte te willen lopen tot zover het oog reikt. In een verblijf met een doorzichtige (glas of gaas) omheining gaat het dier heen en weer langs de omheining of er tegenop lopen en het kan dat uren volhouden. Daarnaast kunnen landschildpadden heel goed graven en daarmee moet je bij het plaatsen van de omheining rekening houden: om ontsnapping te voorkomen moet de omheining minstens 50 cm diep in de grond worden gegraven. Een gaas over het buitenverblijf beschermt de schildpad tegen rovers zoals wilde dieren, honden, katten en ratten.

3.1.3 (Winter)terrarium

Een terrarium binnen is geschikt voor jonge, zwakke of klimaatgevoelige Europese soorten tijdens de winter of om (sub)tropische landschildpadden te houden. Een volwassen dier (schildlengte tot 40 cm) heeft een [terrarium](#) nodig van **minimaal 100 x 100 x 50 cm** (lengte x breedte x hoogte). Per extra dier komt daar 75 x 75 cm (lengte x breedte) bij. Het terrarium is bij voorkeur gemaakt van ondoorzichtig materiaal zoals MDF-platen.

Ook moet voldoende ventilatie in het terrarium voorzien worden: voorzie twee ventilatiestromen, één aan de voorkant en één aan de bovenkant, maar vermijd zeker tocht! Plaats het terrarium op een stevige ondergrond en op een rustige plaats. Trillingen kunnen voor stress zorgen.

In of bij het binnenterrarium moeten aanwezig zijn:

- een zonneplaats met een (combinatie-) [uv-](#) en [warmtelamp](#) erboven
- een koelere plek
- per dier minstens twee schuilplekken: één op een warme en één op een koele plek
- een hygrometer, om de juiste luchtvochtigheid voor je landschildpadsoort te garanderen
- een plantenspuit
- een thermometer
- een kleine, ondiepe drinkbak
- een waterbad



3.1.4 Bodembedekking en inrichting

Als bodembedekker in het terrarium zijn grof zand, klei, beukensnippers en leemzand aangeraden. Bij volwassen vrouwelijke dieren moet een legbak voor het ingraven van de eieren worden voorzien. Hou de bodem droog en proper, want door te hoge luchtvochtigheid kan de bodembedekking gaan schimmelen.



In de vrije natuur leven Europese landschildpadden overwegend in droge, rotsachtige gebieden. Overeenkomstig met hun natuurlijk leefgebied richt je het [terrarium](#) in met enkele [stenen](#) of rotsen. Maak het terrarium niet te vol, maar voorzie zeker per dier minstens een schuilplaats. Zet zware stenen en rotsen altijd direct op de bodem van het terrarium, nooit op de bodembedekking. Zo voorkom je dat deze gaan kantelen als het dier in de bodembedekking graaft, en voorkom je dat het dier gewond geraakt.

3.1.5 Temperatuur

's Nachts moet de [temperatuur](#) boven 15 à 20 °C blijven en overdag mag die oplopen tot 25 à 30 °C in de koude delen van het terrarium. Door middel van een tijd klok kan je de temperatuur 's nachts aanpassen. Op de zonneplaats moet de temperatuur oplopen tot 35 °C. Een thermometer in het terrarium is noodzakelijk, want daarmee kan je de minimum- en maximumtemperatuur goed opvolgen. Om oververhitting te voorkomen plaats je een terrarium nooit volledig rechtstreeks in het zonlicht. Raadpleeg de handelaar, een kenner van de landschildpaddensoort of een dierenarts gespecialiseerd in reptielen voor de specifieke temperatuurvoorwaarden voor je gekozen landschildpaddensoort.

3.1.6 Water en de luchtvochtigheid

Zet een bak met drinkwater in het terrarium. Te weinig of te koud water drinken kan voor constipatie en ziektes zorgen bij de landschildpad. Een voldoende groot en ondiep [waterbad](#) waarin het dier ook kan baden is aangeraden, maar zorg ervoor dat het dier niet kan verdrinken en dat het gemakkelijk uit het bad kan komen.

Bekijk per soort wat de ideale luchtvochtigheid is. Voor soorten die van nature in een droge woestijnomgeving leven is de luchtvochtigheid vrij laag, nl. 35 tot 40%. Andere soorten moeten continu een hoge luchtvochtigheid hebben van 65 à 85%. Europese landschildpadden (*Testudo spp.*) moeten een luchtvochtigheid van minimaal 40 tot 60% hebben. Een te hoge luchtvochtigheid kan schimmelinfecties in de hand werken, maar met een hygrometer kan je de luchtvochtigheid controleren. Afhankelijk van de soort bevochtig je het terrarium dagelijks of wekelijks één of meerdere keren met water uit de plantenspuit. Voor landschildpadden uit vochtige, tropische gebieden is de installatie van een watervernevelaar aangeraden. Voor Europese landschildpadden volstaat het om het terrarium meerdere keren per week met de plantenspuit te bevochtigen. De Russische vierteenschildpad leeft in heel droge gebieden en kan echt niet tegen vocht.

3.1.7 Uv- en warmtelamp

Een uv-lamp in het binnenterrarium is onmisbaar voor de gezondheid van je landschildpad. Met name uv-B-licht is cruciaal voor de aanmaak van vitamine D3. Uv-A-licht zorgt voor pigmentvorming. De [uv-lamp](#) moet vanop 20 tot 30 cm rechtstreeks op de lokale zonneplaats van het dier schijnen. Om te weten of er voldoende uv-licht is, kan je een uv-spectrummeter gebruiken of of de uv-lamp tijdig vervangen zoals is voorgeschreven in de bijsluiters. Glas en plastic houden uv-straling tegen. Invallend zonlicht in het terrarium is dus niet voldoende. Gaastoterrariums laten wel uv-licht door van de lamp die erboven geplaatst wordt.

Ook moet een [warmtelamp](#) voorzien worden. In de handel zijn combinatielampen (uv-/warmtelamp) te koop. In de koude periodes is in de serre van het (permanente) buitenverblijf bijverwarming met een warmtelamp aangeraden. Landschildpadden kunnen plaatselijke oververhitting of warmte van onderaf niet goed inschatten, en daardoor kunnen ze brandwonden oplopen. Daarom zijn warmtekabels, warmtematten en warmtestenen ongeschikt.

3.1.8 Dagelijks lichtritme en de seizoenen

Een landschildpad is overdag actief en heeft elke dag 12 uren per dag licht en 12 uren duisternis nodig. Met timers op alle licht- en warmtebronnen kan je dit automatisch regelen. In natuurlijke omstandigheden houden sommige soorten landschildpadden een winterslaap. Tijdens deze periode zijn de dieren inactief en eten ze niet. Er zijn uiteenlopende meningen over hoe in winterslaap brengen van een landschildpad moet verlopen. Vraag daarom advies aan kenners van de schildpaddensoort of aan een gespecialiseerde dierenarts.

Voor de winterslaap moet speciale aandacht worden geschonken aan het volgende:

- De tijdsduur is soortafhankelijk, informeer je hierover goed vooraf
- De schildpad moet een vorstvrije plaats hebben, idealiter schommelt de temperatuur rond 4 à 10 °C
- De luchtvochtigheid bedraagt 60%, zodat het dier niet uitdroogt
- Bij permanente buitenhuisvesting kan een winterslaapplek voorzien worden in de serre of in een koele kelder. Waak erover dat grondwater, vochtigheid, overstromingen of rattenvraat het dier niet kunnen aantasten. Strooi losse aarde, bladeren en stro zodat het dier zich kan ingraven. Als de temperatuur in de serre tussendoor te hoog wordt, worden ze wakker en verbruiken ze te veel van hun reserves!
- Er bestaan speciale koelkasten voor reptielen die een winterslaap houden, met extra voorzieningen zoals een waterreservoir en ventilator. Daarentegen is een gewone keukenkoelkast niet geschikt, want het gebruik daarvan kan leiden tot uitdroging en zelfs de dood
- Controleer vooraf de gezondheidstoestand, het gewicht en de lengte. Alleen gezonde dieren en dieren ouder dan 1 à 3 jaar kunnen een winterslaap aan

3.1.9 Verrijking



Verrijking² helpt tegen afwijkend gedrag. Door nieuwe prikkels te geven stimuleer je het dier en doorbreek je zijn dagelijkse routine. Verrijking kan bijvoorbeeld bestaan uit afwisseling in voeding, inrichting en in schuilmogelijkheden. Maak slim gebruik van de beschikbare ruimte om het buitenverblijf en/of het terrarium complexer te maken. Voorzie voor het buitenverblijf bijvoorbeeld een schuilplek op een andere plek of zaai een nieuwe voederplant in. Verschillende soorten bodembedekkers zoals zand, boomschors, alfalfakorrels, hooi... en de geur van diverse niet-giftige kruiden zijn een leuke afwisseling in het terrarium of het buitenverblijf.

Verdiep je verder in de kenmerken van zijn omgeving om nog meer tegemoet te komen aan de behoeften en interesses van je dier. Het is een goed teken als het onderzoekend en nieuwsgierig is. Kijk dagelijks naar het dier om zijn gedrag en behoeftes te leren kennen. Een passief dier dat weinig gebruik maken van de ruimte is mogelijk ziek of geeft aan dat de omgeving niet goed voldoet of te koud is. Naar manieren zoeken om je dier te verrijken is leuk, zowel voor mens als dier!

² Via voedsel of kunstmatige voorwerpen, inrichting van het verblijf, geuren of interactie met soortgenoten of andere diersoorten nieuwe en positieve prikkels aan het dier aanbieden om de kwaliteit van het leven van in gevangenschap gehouden dieren, te verbeteren.

3.2 VOEDING



Een landschildpad eet voornamelijk plantaardig voedsel. Vaste voedselplanten kunnen worden ingezaaid en zijn een goede voedselbron. Hiervoor zijn o.a. paardenbloemen, klavers, weegbree, madeliefjes en viooltjes zeer geschikt. Daarnaast moet altijd vers hooi worden voorzien. Het voer kan worden aangevuld met bladgroenten zoals andijvie, sla, paksoi, Chinese kool, loof van radijzen of witlof. Was de groenten vooraf goed en droog ze voor het voeren. Er bestaat ook commercieel pelletvoer voor landschildpadden. Geef komkommer of fruit maar af en toe en dan met mate.

Het is mogelijk dat je landschildpad ook wormen, slakken of insecten uit je tuin eet. Je moet echter oppassen voor pesticiden omdat ze de landschildpad zeer ziek kunnen maken. Gebruik dus geen pesticiden in je tuin.

Het dieet moet gevarieerd zijn, veel calcium en een uitgebalanceerde mengeling van vitaminen bevatten. Strooi eenmaal per week vitamine- en mineralenpoeder speciaal voor reptielen over het voer. Daarnaast hebben sommige schildpadden een sterke voorkeur voor een bepaald soort voedsel en eten ze bijvoorbeeld enkel witloof of een andere groente, zodat ze vitamine- en mineralentekorten kunnen hebben. Vraag in dat geval advies aan een gespecialiseerde dierenarts. Het is belangrijk voldoende calcium te geven. Een natuurlijke bron van calcium zijn huisjesslakken, sepia, krijt en eierschalen. Aangezien landschildpadden dagactief zijn, voer je ze het beste 's middags, zodat ze eerst wat rondlopen.

Voer een volwassen landschildpad tijdens haar actieve periode (niet in winterslaap) 5 à 6 keer per week. Drachtige en jonge dieren hebben grotere voederbehoeftes. Net voor, tijdens en net na de winterslaap eten de dieren niet. Dieren die niet in winterslaap gaan, eten tijdens de winter droger voer zoals hooi, loof, pellets en een beetje fruit.

Door het eten in een lage schaal of op een voederplank aan te bieden voorkom je dat het dier de bodembedekking met het voer opeet en een (levensgevaarlijke) darmverstopping krijgt

Wat voer ik mijn landschildpad?

Altijd voeren	Met mate voeren	Niet voeren
Hooi	Fruit	Katten- en hondenvoer
(On)kruid: paardenbloem, weegbree, melkdistel...	Andere koolsoorten dan broccoli en bloemkool	Brood, melk, kaas
Groenten: witlof, broccoli, bloemkool, courgette, wortel...	Pellets voor landschildpadden	Snoeisel van taxusbladeren of andere giftige planten
Vitamine- en mineralenpoeder		Pitten van fruit
		Pas op met rondslingerend kinderspeelgoed in de tuin: geweerloodjes, plasticine...
		Pas op met rattenvergif en slakken die gif gegeten hebben!

3.3 VERZORGING

Dagelijks of meerdere keren per week

- Verwijder de uitwerpselen en voerresten (2 à 3x/week)
- Geef vers voer (2 à 3x/week)
- Geef dagelijks of indien nodig vers hooi
- Reinig de drinkschaal en geef proper water
- Bekijk of de landschildpad er gezond uitziet en zich normaal gedraagt
- Controleer de temperatuur, de luchtvochtigheid en de werking van de uv-lamp in het binnenterrarium
- Controleer de werking van de warmtelamp in het binnen- of buitenverblijf

Minstens één keer per week

- Reinig indien nodig de schuilplekken en rotsen met een vochtige hete doek
- Gooi vuile bodembedekking weg en strooi waar nodig nieuwe bodembedekking
- Reinig het ondiepe waterbad en vul met proper water

Minstens elke twee maanden

- Plaats het dier in een tijdelijk onderkomen als het in het terrarium verblijft. Reinig en ontsmet het terrarium of de buitenserre en de attributen grondig met een oplossing van koud water en 10% javel (100 ml/1 liter water). Spoel goed na met zuiver water om javelresten te verwijderen. Als het droog is, vul je het verblijf met nieuwe bodembedekking.

4 GEDRAG EN ONGANG MET HET DIER

Europese landschildpadden bijten zelden en hebben een kalme persoonlijkheid. Het zijn vooral kijkdieren die graag met rust worden gelaten, en daarom zijn ze minder geschikt voor kinderen. Het is een misvatting dat schildpadden “gemakkelijke” huisdieren zijn die niet veel zorg en onderhoud in het verblijf nodig hebben. Typische beginnersfouten bij het houden van landschildpadden zijn onvoldoende schuilplekken, te weinig variatie in de voeding en een te koude en tochtige omgeving, en deze kunnen het welzijn van je schildpad ernstig schaden. Daarnaast stellen de Moorse landschildpad en (sub)tropische landschildpadssoorten hogere eisen aan hun huisvesting en daarom zijn ze niet geschikt voor een beginnend landschildpaddenhouder.

Pak het dier indien nodig rustig op en met beide handen aan de zijkanten van het schild, maar pas op dat hij zich met zijn stevige poten niet lostrapt en valt. Voorkom onnodige stress door bijvoorbeeld te tikken op het glas van het terrarium en het dier onverwachts of vaak op te pakken en aan te raken. Harde geluiden, zoals het slaan met deuren, trillingen of luide knallen in de tuin kunnen het dier doen schrikken. Vervoer het dier in een stevige, warme en tochtvrije doos of kist.

Landschildpadden kunnen drager zijn van salmonella. Mensen met een zwakke immuniteit vermijden daarom best het contact met deze reptielen. Voor de gezondheid van mens en dier is een goede hygiëne in het terrarium belangrijk, en moet je na het hanteren altijd je handen wassen.



5 GEZONDHEID

5.1 VOORTPLANTING EN BIJHOREND GEDRAG

Ga na of je verantwoordelijke kopers hebt voor de jongen en dat je zelf voldoende ruimte hebt om alle opgroeiende jongen te huisvesten voor je begint te kweken.

Voor kenners is het geslachtsonderscheid vanaf de puberteit te zien. Een mannelijke landschildpad heeft een langere en dikkere staart dan een vrouwelijk dier en de cloaca³ ligt verder naar de staartpunt. Afhankelijk van de soort waartoe ze behoren, worden landschildpadden vanaf 5 à 10 jaar geslachtsrijp.

Het paringsseizoen van Europese landschildpadden vangt aan na de winterslaap, duurt een half jaar en vindt plaats van april tot begin oktober. In de natuur leven landschildpadden solitair en zoeken ze elkaar pas op tijdens het paarseizoen. Tijdens het paarseizoen zijn de mannelijke dieren zeer agressief en wordt er onderling veel gevochten. De paring vindt plaats na het paarritueel, waarbij het mannelijke dier zijn vrouwelijke soortgenoot achtervolgt, heftig knikt met de kop en haar tracht te bijten. Om het meest geschikte moment voor de bevruchting te kiezen kunnen vrouwelijke dieren het sperma enkele maanden opslaan. Na de paring kan het dus enige tijd duren voordat de eieren gelegd worden. Het vrouwelijke dier graaft hiervoor een nest in los materiaal, bijvoorbeeld vochtig zand. Na ongeveer 70 tot 100 dagen komen de eieren uit.

Voorzie voor een volwassen vrouwelijk dier altijd een plaats om de eieren te leggen. Voor een dier dat permanent in een terrarium wordt gehouden, moet je een legbak voorzien. De bak moet minstens 50 x 50 cm (lengte x breedte) en 40 cm diep zijn en gevuld met vochtige bodembedekker. Voor het uitbroeden van eieren van landschildpadden in het buitenverblijf is het in België niet warm genoeg, tenzij de eieren in een serre liggen. Voorzie daarom in het buitenverblijf een grote hoop los zand in een serre om een nest te maken.

De eieren kunnen eventueel in een broedstoof worden uitbroed. Laat de eieren echter in dezelfde, oorspronkelijke stand liggen, anders heeft dit de dood van het embryo tot gevolg. De jongen zijn vanaf het uitkomen uit het ei volledig op zichzelf aangewezen, want landschildpadden zorgen niet voor hun jongen.

Jonge dieren kunnen in groep gehouden worden in een opfokbak met vochtige schuilplaatsen en een ondiepe waterschaal. Sproei elke dag meerdere keren met water uit de plantenspuit en reinig ook elke dag de waterschaal. Afhankelijk van de soort verschillen de temperatuur en luchtvochtigheid. Na enkele dagen kan je beginnen met het voeren van de jongen met kleingesneden groentenblad. Jongere dieren hebben wel een hogere dierlijke eiwit- en calciumbehoefte dan volwassenen. Tot de leeftijd van 1 à 3 jaar en afhankelijk van de soort, gaan jonge dieren niet in winterslaap.

³ Openingen aan de achterkant van de vrouwelijke slang welke toegang geven tot de voortplantingsorganen, urinewegen en intestinale kanalen

5.2 MEEST VOORKOMENDE GEZONDHEIDSPROBLEMEN

Kijk voor de aankoop van een dier uit naar een dierenarts die ervaring heeft met reptielen. Een gezonde landschildpad:

- heeft heldere ogen
- een droge neus
- een zachtroze kleur binnenin de bek
- heeft geen vervormingen aan de poten en het schild. Het schild is hard. De schildpad moet zijn buikschild van de bodem kunnen tillen, indien niet kan dit wijzen op zwakke of kromme poten.
- maakt een wakkere indruk
- heeft vaste en donkerbruin gekleurde ontlasting.

Afwijkingen in gedrag, uitwerpselen, ademhaling of verkleuringen kunnen op ziektes wijzen. Contacteer bij twijfel altijd een dierenarts! Veel voorkomende gezondheidsproblemen bij landschildpadden zijn:

- **Schildvervormingen, week schild, hypocalcemie**
Symptomen: het schild voelt week aan of vertoont vervormingen zoals het loslaten van schildstukken of het afbreken van de schildrand.
Het ontstaat door een tekort aan gevarieerde voeding en/of uv-B-straling, die nodig is voor een goede opname van calcium. Calciumrijke voeding en goede uv- B-lampen zijn absoluut noodzakelijk om de aandoening te voorkomen.
- **Papegaaibek/scheve onderkaak, doorgroei bovenbek**
Symptomen: niet kunnen eten, zichtbare vergroeiing aan de bek.
Dit wordt veroorzaakt door te zachte voeding, te veel krachtvoer, een slechte bijgewoonte of een te brede onderkaak. Regelmatig corrigeren door de dierenarts is noodzakelijk.
- **Hypovitaminose A**
Symptomen: oogproblemen (gezwollen ogen, vertroebeld netvlies), luchtwegeninfecties, neurologische problemen.
Een niet gevarieerd dieet met een tekort aan vitamine A is de oorzaak voor deze aandoening. Daarom is het aangeraden om extra multivitaminen (en mineralen) in poedervorm te geven. Contacteer een gespecialiseerde dierenarts voor de correcte dosering.
- **Miasis**
Symptomen: wonden die worden aangevreten door maden, kunnen onzichtbaar zijn.
Controleer en desinfecteer wonden, observeer vliegen in de buurt van je schildpad. Controleer ook de mond en okselplooi. Contacteer de dierenarts voor een behandeling. Je zal de dieren moeten spoelen, baden en behandelen met desinfecterende wondzalf, maar je mag nooit ivermectine gebruiken! In een vergevorderd stadium is het dier niet meer te redden.
- **Darmobstructie/constipatie**
Symptomen: weinig of geen mest, weinig eetlust, lusteloos.
Verkeerde voeding, een te koude omgeving of te weinig vochtname kunnen constipatie veroorzaken. Een lauwwarm waterbad kan de spijsvertering weer op gang te brengen. Schildpadden hebben bovendien de neiging vreemde voorwerpen te eten of bij het ophappen van het voer een deel van de bodembedekking mee op te nemen. Obstructie kan dodelijk zijn, dus ga naar de dierenarts voor een behandeling. Voorkom het ophappen van bodembedekking door het voedsel op een voerplank en in een kom aan te bieden.
- **Uitwendige parasieten** bv. bloedzuigende mijten en schimmels
Symptomen: jeuk, irritatie, abscessen en soms verkleuring van de huid, vlekken vaak bij de ogen, onder de kin, op de hals en op de poten, gewrichten en staart.
Bekijk goed de tenen en oogranden. Contacteer altijd je dierenarts voor een correcte diagnose en behandeling.

- **Nierziekte en jicht**
Symptomen zijn vage klachten: vermageren, algemene malaise, niet eten, zwakheid, nekzwelling of oedeem, gezwollen gewrichten.
Onaangepaste voeding zoals te eiwitrijk voedsel (bijvoorbeeld katten- of hondenbrokken) verhoogt het risico op deze aandoeningen. Ook de ouderdom kan een rol spelen.
- **Dystocia bij vrouwelijke dieren of legnood**
Symptomen: onrustig, zoeken naar een geschikte nestplek, niet of amper eten of drinken. In een later stadium: verlamming, spiertrillingen en aanvallen.
Vrouwelijke landschildpadden blijven reproductief actief, dus problemen met de eileg kunnen zich voordoen, zeker als ze te jong gaan paren. Bij tekenen van onrust bij vrouwelijke dieren vanaf de leeftijd van 5 jaar contacteer je onmiddellijk de dierenarts. Voorzie altijd een legbak voor volwassen dieren.
- **Bacteriële en virale luchtwegeninfecties**
Symptomen: neusvloeit, tot etter toe, hoesten, ademen met geopende bek.
Deze symptomen kunnen wijzen op een longontsteking of verkoudheid waarvoor de landschildpad erg gevoelig is. Dit wordt ondermeer veroorzaakt door het herpesvirus. Snel handelen is geboden, zet het dier warm in een omgevingstemperatuur van 30 °C en ga naar de dierenarts.
- **Inwendige parasieten** bv. wormen, flagellaten, coccidia
Symptomen: lusteloosheid, verminderde eetlust, veranderingen in de ontlasting, die soms donkerder of bloederig kan zijn.
De symptomen zijn niet altijd duidelijk en beperken zich vaak tot algehele lusteloosheid en conditievermindering. Laat halfjaarlijks mestonderzoek doen en altijd bij twijfel. Raadpleeg je dierenarts voor geschikte anti-parasitaire middelen.

6 AANKOOP OF ADOPTIE

Landschildpadden zijn aardige dieren, maar willen niet vaak aangeraakt worden. Het dier is niet overdreven stressgevoelig en de Europese soorten zijn, mits je ze een goede huisvesting geeft, aangepast aan het koude en vochtige gematigd klimaat in België. Wel is kennis van terraria nodig voor het houden van (sub)tropische soorten. Bedenk waarom je een landschildpad als huisdier wilt en of het dier aan die verwachtingen kan voldoen.

De volgende vragen helpen je over de aankoop van een landschildpad na te denken:

- Landschildpadden kunnen tot 60 tot 80 jaar oud worden, kan je er gedurende deze hele periode voor zorgen?
- Begrijp je dat het geen knuffeldier is, en niet vaak wilt aangeraakt worden?
- Heb je genoeg ruimte en financiële middelen voor de aanschaf van een groot verblijf of terrarium en al het toebehoren?
- Begrijp je dat je 5 à 6 maal per week het voedsel moet voorbereiden en ze moet voeren en je wekelijks schoonmaakwerk hebt?
- Heb je genoeg tijd om het voer aan te kopen en te bereiden met vitamine- en mineralenpoeder?
- Is er iemand die de landschildpad kan verzorgen als je op vakantie gaat?
- Heb je ongeveer 26 euro per maand per landschildpad over voor de voeding en verzorging?

Voor de aankoop of adoptie kan je het best informeren bij meerdere specialistische opvangcentra, dierenwinkels of kwekers. Het is aan te raden bij meerdere kwekers of handelaars te gaan kijken voor je een landschildpad koopt. Zo kun je direct zien wat er allemaal komt kijken bij het houden van de dieren. Kies een verkoper bij wie de dieren er gezond uitzien, het verblijf en water proper zijn, het dier veel schuilplekken en een zonneplek heeft en er voldoende ruimte is in het verblijf. Als je bij een handelszaak koopt, dan is de consumentenwetgeving van toepassing en heb je een wettelijke garantie op de gezondheid van de dieren.

Landschildpadden vallen onder appendix II van de CITES en sommige vallen onder bijlage A van de *EU Wildlife Trade Regulations*. Dit betekent dat de handel van deze dieren binnen Europa aan strenge voorschriften is onderworpen. Deze dieren moeten bijvoorbeeld door een dierenarts gechipt zijn en ze moeten bij aan- en verkoop een geldig CITES-certificaat met foto hebben. Voor meer informatie: [Wat is CITES?](#)

Vergewis je ervan een landschildpaddensoort te kopen die je in Vlaanderen als huisdier mag houden. Van de familie van landschildpadden (*Testudinidae*) zijn er een 60-tal soorten gekend waarvan je er in Vlaanderen 16 als huisdier mag houden. Meer info: [Positieve lijst Reptielen](#).

Wees kritisch en durf vragen te stellen. Als koper ben je verantwoordelijk voor een goede keuze. Koop geen zwakke of zieke dieren, want zo hou je foutieve handel in stand. Let goed op of de dieren geen verwondingen of vervormingen hebben. Als je verwaarloosde dieren opmerkt, dan kan je dit melden bij de Dienst Dierenwelzijn op het [Meldpunt verwaarloosde en mishandelde dieren](#).

Voordat je de schildpad mee naar huis neemt, moet het verblijf of het terrarium in orde zijn, zodat het klaar is voor de komst van het dier. Zaai vooraf voederplanten en richt het buitenverblijf volledig in. Een terrarium moet warm zijn voor de komst van het dier. Na aankoop moet het dier een aantal weken wennen aan de nieuwe situatie. Geef het dier die rust, want dit is een stresserende periode. Na een week kan je meer toenadering zoeken.



7 KOSTEN

De aankoopprijs van een Europese landschildpadsoort bedraagt 125 à 200 euro, afhankelijk van de leeftijd en de soort. Exotische soorten zijn meestal duurder.

De aankoop van een terrarium en het meeste toebehoren is een eenmalige investering. [Richtprijzen kan je hier vinden](#). Het buitenverblijf moet je afzetten, inrichten en beplanten.

Maandelijks kost een landschildpad ongeveer 26 euro voor het plantaardig voer en de aanplanting, voedingssupplementen, de bodembedekking, elektriciteit en water. Als het dier ziek wordt of je wil kweken, kunnen de kosten hoog oplopen.

Wat kost een landschildpad jaarlijks?

Jaarlijkse kosten	Bedrag
Uv-lamp (als binnenterrarium)	60
Warmtelamp	20
Bodembedekking	60
Voerkosten en vitamine en mineralenpoeder	120
Elektriciteit en water	60
Totaal	320 euro



Koning Albert II laan 20/8
1000 Brussel
www.omgevingvlaanderen.be