



Vlaanderen
is omgeving

Huisdierwijzer panterkameleon

▲ *Furcifer pardalis*

DEPARTEMENT
OMGEVING

www.huisdierinfo.be

////////////////////////////////////

HUISDIERWIJZER: PANTERKAMELEON

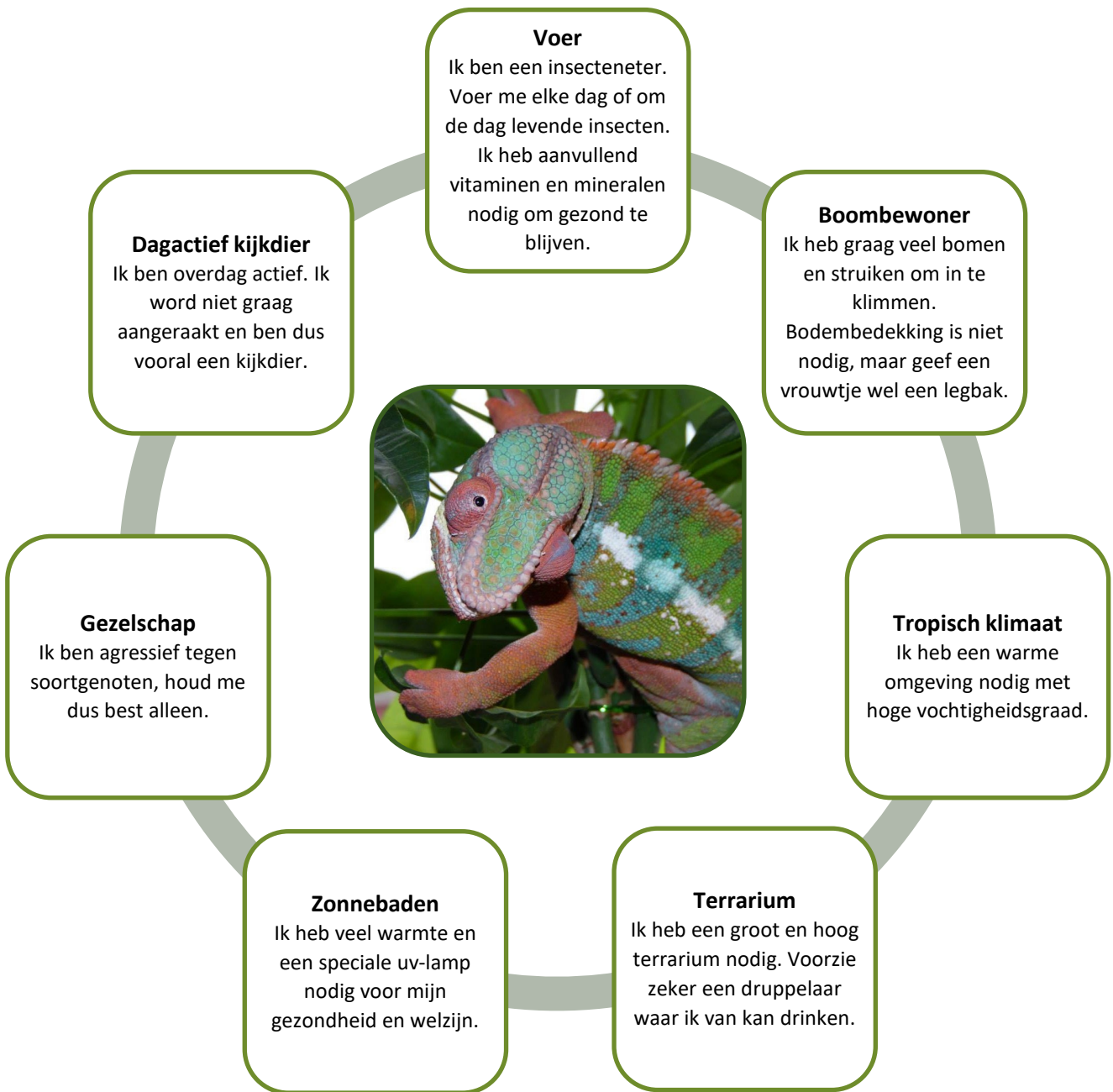
Furcifer pardalis

////////////////////////////////////

INHOUD

1	Overzicht	3
2	Natuurlijk gedrag en behoeften.....	4
3	Huisvesting en verzorging.....	5
3.1	Huisvesting	5
3.1.1	Gezelschap	6
3.1.2	Bodembedekking en inrichting	6
3.1.3	Temperatuur	6
3.1.4	Water en de luchtvochtigheid	6
3.1.5	Uv- en warmtelamp	6
3.1.6	Dagelijks lichtritme en de seizoenen	7
3.1.7	Verrijking	7
3.2	Voeding	8
3.3	Verzorging	8
4	Gedrag en omgang met het dier.....	9
5	Gezondheid.....	9
5.1	Voortplanting en bijhorend gedrag	9
5.2	Meest voorkomende gezondheidsproblemen	10
6	Aankoop of adoptie.....	11
7	Kosten	13

1 OVERZICHT



2 NATUURLIJK GEDRAG EN BEHOEFTE

Kameleons zijn reptielen die behoren tot de familie van *Chamaeleonidae* (kameleons) en grotere groep van leguaanachtigen (*Iguania*). Er zijn 213 soorten kameleons gekend, waarvan er [in Vlaanderen drie als huisdier mogen worden gehouden volgens de positieve lijst reptielen](#). Dit zijn de panterkameleon (*Furcifer pardalis*), [Jemenkameleon](#) (*Chamaeleo calyptratus*) en een soort [dwergkameleon](#) van het geslacht *Rieppeleon* (*Rieppeleon brevicaudatus*).



Panterkameleons (*Furcifer pardalis*) komen oorspronkelijk enkel voor in de tropische bossen van Madagaskar (Afrika), maar zijn ook uitgezet op de eilanden Réunion en Mauritius. Het klimaat van hun leefgebied is gekenmerkt door hoge temperaturen en luchtvochtigheid, met een gemiddelde dagtemperatuur van 26 °C en een luchtvochtigheid van 70 tot 100%. Zoals alle reptielen is de panterkameleon koudbloedig en regelt het dier de lichaamstemperatuur door actief de warmte of koelte op te zoeken. De warmte versnelt het metabolisme en helpt zo de processen in het lichaam zoals de vertering.

De panterkameleon is overdag actief en wordt vaak aangetroffen op open plekken in het bos en in de nabijheid van rivieren, meren of de kust. In de dichte vegetatie van hoge bomen en struiken vindt het dier beschutting. Kameleons zijn voornamelijk insecteneters die zich in het wild voeden met insecten en andere geleedpotigen, maar soms ook kleinere hagedissen en jonge vogels. Het is een goede jager die zijn prooi vangt met een snelle beweging van zijn 30 cm lange tong. Vooral slangen en roofvogels jagen op panterkameleons.

De panterkameleon is een relatief grote hagedis. Mannelijke dieren kunnen een lichaamsgrootte tot 50 cm bereiken, vrouwelijke dieren zijn meestal kleiner en worden tot 35 cm groot. Kenmerkend voor kameleons zijn de trage, schokkerige gang en de sterk uitpuilende ogen, die ze onafhankelijk van elkaar in een andere richting kunnen bewegen. Een mannelijke panterkameleon heeft meestal een felgroene lichaamskleur en rode strepen, maar andere kleurpatronen zoals witte, gele of blauwe strepen komen ook voor. De vrouwelijke panterkameleon heeft een olijfgroene, grijze of roze huidskleur en is daardoor minder opvallend. Naargelang de omgeving en zijn emotionele of hormonale toestand, verandert de kameleon van kleur. Bij opwinding, gevaar of om tijdens de paartijd indruk te maken op vrouwelijke soortgenoten, vertoont hij een grote variatie van kleuren. Ook onderling communiceren kameleons voornamelijk met visuele signalen zoals kleur, maar ook via hun gedrag.

Panterkameleons zijn solitair¹ levende dieren die enkel samen komen om te paren. Mits een goede verzorging en huisvesting kan een panterkameleon 3 tot 5 jaar oud worden.

¹ Leeft alleen, niet in het gezelschap van soortgenoten

Indeling in het dierenrijk

Rijk	<i>Animalia</i> (dieren)
Stam	<i>Chordata</i> (chordadieren)
Klasse	<i>Reptilia</i> (reptielen)
Orde	<i>Squamata</i> (schubreptielen)
Suborde	<i>Iguania</i>
Familie	<i>Chamaeleonidae</i>
Subfamilie	<i>Chamaeleonae</i>
Genus	<i>Furcifer</i>
Soort	<i>Furcifer pardalis</i>

3 HUISVESTING EN VERZORGING

3.1 HUISVESTING

Een volwassen mannelijk dier heeft een [tropisch regenwoudterrarium](#) nodig van minimaal 100 x 60 x 100 cm (lengte x breedte x hoogte). Voor een vrouwelijke panterkameleon is een terrarium van minimaal 80 x 60 x 60 cm (lengte x breedte x hoogte) aangeraden. Hoe groter het terrarium, hoe beter je voldoet aan de behoeftes van je panterkameleon. Gedurende hun groei moet het [formaat van het terrarium](#) van jonge dieren aangepast worden aan hun grootte. Het is een diersoort die in bomen leeft, dus zorg voor voldoende hoogte.



Een panterkameleon heeft behoefte aan een continue toevoer van frisse lucht. Voorzie dus **minstens twee ventilatiestromen**, één aan de voorkant en één aan de bovenkant, maar vermijd tocht. Een goed sluitende overkapping voorkomt dat het dier via de vegetatie ontsnapt.

Plaats het terrarium op een stevige ondergrond en op een rustige plaats. Trillingen kunnen voor stress zorgen. Voorzie een [achterwand](#) in het terrarium, dan voelt het dier zich beschermt en veilig.

In of bij het terrarium moeten aanwezig zijn:

- een zonneplaats op grote takken of planten met een [uv-](#) en [warmtelamp](#) erboven
- een koelere plek met grote takken of planten
- een schuilplaats op een warme en op een koele plek
- veel klimmogelijkheden in de vorm van grote planten
- een hygrometer, om te verzekeren dat de luchtvochtigheid minstens 70 tot 90% bedraagt
- minstens twee ventilatiestromen
- een druppelaar voor het drinken
- een watervernevelaar of plantenspuit
- voor vrouwelijke dieren een legbak met vochtige bodembedekking

3.1.1 Gezelschap

Een panterkameleon leeft van nature solitair en ontwijkt in natuurlijke omstandigheden soortgenoten actief door er van weg te vluchten. Als het niet lukt om te vluchten, dan vechten ze. In een terrarium kan daarom oogcontact met een soortgenoot volstaan voor stress. Het is dan ook sterk aangeraden om **dit dier alleen te houden**. Ook jonge dieren kunnen reeds op jonge leeftijd zeer agressief zijn tegen soortgenoten.

3.1.2 Bodembedekking en inrichting

Voor deze kameleonsoort wordt beter **geen bodembedekking** voorzien. Hou de bodem droog en proper, want door de hoge luchtvochtigheid kunnen resten op de bodem gaan schimmelen!



In de vrije natuur leven panterkameleons in struiken en bomen, dus zorg met **grote planten** in het terrarium voor voldoende [klim- en schuilmogelijkheden](#). De *Ficus benjamina* wordt veel gebruikt, maar andere stevige planten kunnen natuurlijk ook. Gebruik planten die niet giftig zijn en veel bladeren hebben. De takken moeten het gewicht van de kameleon kunnen dragen, dus ondersteun de planten met losse takken als versteviging. Zet het terrarium ook niet té vol. Zorg bijkomend voor een kleine open plek met weinig vegetatie bij de warmte- of uv-lamp.

Maak met een aantal takken in de vegetatie schuilplaatsen. Voorkom dat planten en takken kunnen kantelen en zo je dier verwonden. Om legnood bij vrouwelijke dieren te voorkomen, is het aangeraden om steeds een legbak in het terrarium te voorzien.

3.1.3 Temperatuur

's Nachts moet de [temperatuur](#) boven 15 à 20 °C blijven en overdag mag die oplopen tot 30 °C in de koude delen van het terrarium. Met een tijd klok kan je de temperatuur 's nachts aanpassen. Op de lokale zonneplaats moet de temperatuur oplopen tot 40 °C. Een thermometer in het terrarium is noodzakelijk, zodat je de minimum- en maximumtemperatuur goed kan opvolgen. Plaats om oververhitting te voorkomen een terrarium nooit volledig in direct zonlicht.

3.1.4 Water en de luchtvochtigheid

De panterkameleon leeft in een zeer vochtig tropisch klimaat, een **hoge [luchtvochtigheid](#) van minimaal 70 tot 90%** moet worden aangehouden. Met een hygrometer kan je de luchtvochtigheid controleren. Bevochtig het terrarium dagelijks meerdere keren met water uit een plantenspuit of installeer een watervernevelaar. In de natuur drinken de dieren door dauw of waterdruppels van de bladeren te likken, in het terrarium kan dus een **druppelaar** worden gebruikt. Het dier zal hieronder gaan zitten om de druppels op te vangen.

3.1.5 Uv- en warmtelamp

Een [warmtelamp](#) en een [uv-lamp](#) met zowel **uv B-licht als uv A-licht** zijn onmisbaar voor de gezondheid van de panterkameleon. Voldoende uv B-licht met golflengten tussen 300 en 315 nm is cruciaal voor de aanmaak van vitamine D3. Het uv A-licht zorgt voor pigmentvorming en om het volledige spectrum te kunnen zien, kameleons hebben immers staafjes in de ogen die gevoelig zijn voor 370 nm.

De uv-lamp en warmtelamp moeten, afhankelijk van het type lamp, van op 20 tot 30 cm rechtstreeks op de lokale zonneplaats van het dier schijnen. De afstand is echter mede afhankelijk van het type lamp en het wattage, volg dus steeds de aanwijzingen van de bijsluiter. Ideaal heeft het dier meerdere niveaus in de vegetatie onder de lamp. Voorzie daarnaast zeker **schuilplekken op een warme én koele plaats** waar hij beschutting kan vinden voor het licht en/of warmte.





Belangrijk is dat het dier zich niet rechtstreeks of onrechtstreeks kan verbranden: er moet absoluut vermeden worden dat de kameleon aan een warmte- of lichtelement kan komen. Daarom worden lampen best in een afzonderlijk compartiment van het terrarium geplaatst, bijvoorbeeld door middel van een rooster aan te brengen tussen leefruimte en lampgedeelte. Om te weten of er voldoende uv-licht is, kan je een uv-spectrummeter gebruiken of de uv-lamp tijdig vervangen zoals is voorgeschreven in de bijsluiters. Glas en plastic houden uv-straling tegen. Terrariums met roosters laten wel uv-licht door van de lamp die erboven geplaatst wordt.

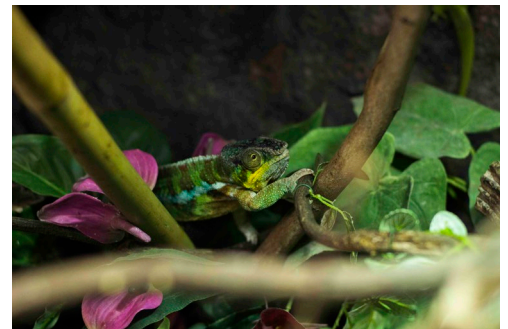
Hete stenen of een warmtemat zijn niet geschikt voor de panterkameleon. Het dier kan de warmte van onderaf niet goed inschatten en loopt bij gebruik van dergelijke verwarmingselementen het gevaar zich te verbranden of uit te drogen.

3.1.6 Dagelijks lichtritme en de seizoenen

Een panterkameleon heeft elke dag **12 uren licht en 12 uren duisternis** nodig. Met timers op alle licht- en warmtebronnen kan je dit automatisch regelen. Je hoeft geen seizoenen na te bootsen.

3.1.7 Verrijking

[Verrijking](#)² helpt tegen afwijkend gedrag en inactiviteit. Door nieuwe prikkels te geven stimuleer je het dier en doorbreek je zijn dagelijkse routine. Het kan bestaan uit afwisseling in voeding en in klimmogelijkheden. De panterkameleon jaagt graag op vliegende insecten. Maak slim gebruik van de beschikbare ruimte om het terrarium complexer te maken. Voorzie bijvoorbeeld beklimbare en toegankelijke plekken op verschillende hoogtes. Voeg een tak met een andere textuur toe zoals een druivenstronk. Planten zijn een ideale afwisseling voor de panterkameleon. Goed bruikbare planten voor een terrarium zijn:



- planten van het geslacht *Philodendron*
- planten van de bromeliafamilie
- planten van het geslacht *Ficus*
- orchideeën
- planten van het geslacht *Aglaonema* zoals *Aglaonema roebelenii*
- *Epipremnum aureum*

Verdiep je verder in de kenmerken van zijn natuurlijke omgeving die bestaat uit tropische bebouwing, zodat je nog meer tegemoet kan komen aan de behoeften en interesses van je dier. Het is een goed teken als het onderzoekend en nieuwsgierig is. Kijk dagelijks naar het dier om zijn gedrag en behoeftes te leren kennen. Een passief dier dat weinig gebruik maakt van de ruimte is mogelijk ziek of geeft aan dat de omgeving niet goed voldoet of te koud is. Zoeken naar manieren om je dier te verrijken is leuk, zowel voor de mens als het dier!

² Via voedsel of kunstmatige voorwerpen, inrichting van het verblijf, geuren of interactie met soortgenoten of andere diersoorten nieuwe en positieve prikkels aan het dier aanbieden om de kwaliteit van het leven van in gevangenschap gehouden dieren, te verbeteren.

3.2 VOEDING

Een panterkameleon eet diverse insecten en andere ongewervelden. Probeer het dier zo gevarieerd mogelijk te voeren met bijvoorbeeld krekels, kevers, kakkerlakken, pissebedden, spinnen, wandelende takken... Wasmotlarven, meelwormen, zijderupsen, dola's en moriowormen zijn iets vetter voer en geef je beperkter om vervetting te voorkomen. Bekijk de mate van vervetting, energie en groei om de voeding aan te passen. In de dierenwinkel zijn verschillende maten van insecten te koop, van zeer klein tot groot. Het is belangrijk dat je de juiste maat kiest in functie van de grootte van je panterkameleon. Informeer hiervoor in de dierenwinkel.

Het dieet moet gevarieerd zijn en minstens 6% calcium bevatten. Voer jongen tot de leeftijd van 6 maanden elke dag kleine krekels die vooraf met calciumpoeder zijn bestrooid. Bepoeder het voeder van jonge dieren tot de leeftijd van 1 jaar wekelijks met vitamine- en mineralenpoeder. Voor volwassen dieren volstaat dit elke 2 weken.

Afhankelijk van het individu eet een volwassen panterkameleon elke dag of elke twee dagen ongeveer vijf insecten. Voer het dier bij voorkeur 's ochtends of in de namiddag en verwijder dagelijks de voerresten. Om bijtewonden van insecten te voorkomen, verwijder je kort na het voeren de overlevende insecten of voorzie je voedsel voor de insecten. Vliegende insecten worden erg gewaardeerd en kunnen dienen als voedselverrijking.

Wat voer je een panterkameleon?

Altijd voeren	Met mate voeren	Niet voeren
Levende krekels, sprinkhanen, spinnen, kakkerlakken...	Vette insecten en wormen: meelwormen, wasmotten...	Zeevruchten of vis
	Afhankelijk van de leeftijd: vitamine- en mineralenpoeder	Groenten en fruit

3.3 VERZORGING

Dagelijks

- Verwijder de uitwerpselen
- Verwijder dode insecten en overlevende insecten of voorzie voedsel voor de levende insecten
- Geef vers voer
- Controleer of de panterkameleon er gezond uitziet en zich normaal gedraagt
- Controleer de temperatuur, de luchtvochtigheid en de werking van de waterdruppelaar en de uv- en warmtelamp

Minstens één keer per week

- Reinig indien nodig de schuilplekken, takken en rotsen met een vochtige hete doek
- Reinig de druppelaar en vul deze met vers water

Een paar maal per jaar

- Reinig het terrarium volledig
- Plaats het dier hiervoor in een tijdelijk onderkomen
- Verwijder alle attributen en de planten
- Reinig en ontsmet het terrarium en de attributen grondig met een oplossing van koud water en 10% javel (100 ml/1 liter water) of met speciale terrariumreiniger. Spoel goed na met zuiver water om javelresten te verwijderen. Laat alles goed drogen en richt het terrarium opnieuw in.

4 GEDRAG EN ONGANG MET HET DIER

Panterkameleons zijn geen knuffeldieren en worden niet graag aangeraakt. Hoewel ze een zachtvaardig karakter hebben, zijn ze ook schuw en worden ze best zo min mogelijk gehanteerd. Het is vooral een prachtig kijkdier omdat het een van mooist gekleurde kameleons is. Een dier dat angstig is, gestrest of zich bedreigd voelt, verandert van kleur of kan gaan dreigen door zich groot te maken en de bek open te sperren, in laatste instantie zal het bijten of krabben. Laat het dier in dat geval met rust en kijk hoe de interactie op een later moment beter kan verlopen.

Tik niet op het glas, sla niet met deuren of pak het dier niet onverwachts op en raak het niet onverwachts aan, zo voorkom je onnodige stress. Neem het dier als je het moet hanteren rustig op en ondersteun het helemaal met een hand en gebruik de andere hand om ontsnapping te voorkomen, of bied je vlakke hand aan zodat het (tamme) dier er op eigen tempo kan opkruipen.

Panterkameleons kunnen drager zijn van salmonella. Mensen met een zwakke immuniteit vermijden daarom best het contact met deze reptielen. Voor de gezondheid van mens en dier is een goede hygiëne in het terrarium belangrijk, en moet je na contact altijd je handen wassen.

5 GEZONDHEID

5.1 VOORTPLANTING EN BIJHOREND GEDRAG

Ga na of je verantwoordelijke kopers hebt voor de jongen voor je begint te kweken.

De geslachtsverschillen zijn bij volwassen panterkameleons duidelijk te zien: het mannelijke dier is groter en heeft fellere kleuren dan het vrouwelijke dier. Panterkameleons kunnen al vruchtbaar zijn vanaf ze 6 maanden oud zijn, maar het is aangeraden om te wachten met kweken tot het vrouwelijke dier 9 tot 12 maanden oud is. Eieren leggen is namelijk redelijk uitputtend voor het vrouwelijke dier.

In de natuur leven panterkameleons alleen en zoeken ze elkaar pas op in het paarseizoen. Bij een ontmoeting met een vrouwelijk dier zal de mannelijke panterkameleon heftig gaan kopknikken. Als ze niet tot paring bereid is, zal het vrouwtje vluchten of bijten, maar indien wel, dan laat ze zich door het mannelijk dier gewillig beklimmen. De paring kan meerdere dagen duren en verloopt in paringssessies tot een half uur.

Na de paring duurt het 4 tot 6 weken voordat de 10 tot 30 eieren gelegd worden. De vrouwelijke panterkameleon graaft vooraf een nest in los materiaal, zoals vochtig zand, zodat de eieren zich in een stabiel microklimaat kunnen ontwikkelen. Na ongeveer 6 à 10 tot zelfs langer dan 12 maanden komen de eieren uit. Voorzie op voorhand een legbak in het terrarium. De bak moet minstens 30 x 20 cm lang en hoog en 20 cm diep zijn, en moet gevuld zijn met een vochtige bodembedekker. De eieren kunnen eventueel in een broedstoof worden uitgebroed bij een temperatuur van 24 tot 28 °C en een luchtvochtigheid van 100%.

Omdat panterkameleons reeds op jonge leeftijd zeer agressief zijn tegen soortgenoten, is het aangeraden om de jongen vanaf de leeftijd van 3 à 4 maanden groot te brengen in individuele verblijven die goed geventileerd, bevochtigd en verlicht (uv-licht!) zijn. Zeer jonge dieren (tot de leeftijd van 3 à 4 maanden) kunnen samengehouden worden indien er niet te veel verschil in grootte is.



5.2 MEEST VOORKOMENDE GEZONDHEIDSPROBLEMEN

Zoek een dierenarts die ervaring heeft met reptielen voor je een dier koopt. Gezonde panterkameleons staan sterk en hoog op hun poten, hebben een goed gevulde buik, heldere ogen, een propere neus en een egale huid met een heldere kleur. Afwijkingen in gedrag, uitwerpselen, ademhaling of abnormale verkleuringen kunnen wijzen op ziektes. Kameleons zijn niet de meest gemakkelijke dieren om in een terrarium te houden, onder meer door de vele gezondheidsproblemen. Contacteer bij twijfel altijd een dierenarts.

De meest voorkomende gezondheidsproblemen bij panterkameleons zijn:

- **Metabolic Bone Disease (MBD)**

Symptomen: vertraagde groei, vergroeiingen, zwakke botten en verdikte gewrichten, vaak aan het kaakgewricht, verlamming, incontinentie³ of constipatie⁴.

MBD komt voor bij zowel dieren in de groei als bij volwassen dieren. Bij dieren in de groei wordt het ook wel rachitis genoemd. Het ontstaat door een tekort aan uv B-straling, die nodig is voor een goede opname van calcium. Calciumrijke voeding en goede uv B-lampen zijn absoluut noodzakelijk om de aandoening te voorkomen.

- **Hypovitaminose A**

Symptomen: oogproblemen, luchtwegeninfecties, neurologische problemen, een knik in de ruggengraat, abnormaal vervellen.

Een niet gevarieerd dieet met een tekort aan vitamine A is de oorzaak van deze aandoening. Daarom is het aangeraden om bijkomend multivitaminen (en mineralen) in poedervorm te geven. Contacteer een gespecialiseerde dierenarts voor de correcte dosering.

- **Hypervitaminose A en D**

Vitamine A en D worden niet uitgescheiden en stapelen zich op in het lichaam. Dit leidt tot orgaanvergiftiging en bij een teveel aan vitamine A tot symptomen van rachitis (zie MBD), gezwollen nek, lethargie. Een teveel aan vitamine D leidt tot een gezwollen nek, zwellingen aan de ledematen, ribben en gewrichten.

Een niet gevarieerd dieet of een te grote vitaminegift is de oorzaak van deze aandoeningen. Contacteer een gespecialiseerde dierenarts.

- **Nierziekte**

Symptomen: vage klachten zoals vermageren, algemene malaise, niet eten, zwakheid.

Dit is de meest voorkomende doodsoorzaak bij kameleons. Het risico op een nierziekte vergroot door een combinatie van factoren in de verzorging en huisvesting zoals onaangepaste voeding (ongebalanceerde vitamine A en D-gift), te lage luchtvochtigheid die leidt tot dehydratatie en aanhoudende bacteriële infecties. Preventief moet steeds een gevarieerde voeding met uitgebalanceerde voedingssupplementen worden aangeboden en moet een hoge luchtvochtigheid in het terrarium worden voorzien.

- **Mondslimvlies- en tandvleesinfecties**

Symptomen: niet eten, het niet kunnen sluiten van de bek, niet kunnen gebruiken van de tong.

Ga onmiddellijk langs bij je dierenarts voor een behandeling.

- **Abcessen, osteomyelitis**

Symptomen: zwellingen op het lichaam en in het bijzonder aan de poten.

Abcessen en infecties van het bot of beenmerg komen veel voor bij kameleons door verwonding aan scherp materiaal in het terrarium.

Pas de huisvesting aan, trek nooit zomaar een kameleon van een tak en contacteer de dierenarts.

³ Incontinentie is de mest en urine laten lopen, het niet meer op kunnen houden of controleren van het mesten.

⁴ Constipatie is het verstopt zitten van de darmen en het niet kunnen mesten.

- **Luchtwegen-, sinus- en ooginfecties**
Symptomen: slijmen in de bek en neusopeningen, gesloten ogen, naar lucht happen en ademen met open bek, zwelling op het hoofd en tussen de ogen, ooguitscheiding, zwelling rond de ogen.
Bacteriële infecties van de luchtwegen komen veel voor bij kameleons. Contacteer de dierenarts voor een behandeling.
- **Inwendige parasieten** bv. wormen, flagellaten, coccidia
Symptomen: lusteloosheid, verminderde eetlust, veranderingen in de ontlasting, die soms donkerder of bloederig kan zijn.
De symptomen zijn niet altijd duidelijk en beperken zich vaak tot algehele lusteloosheid en conditievermindering. Laat halfjaarlijks een mestonderzoek uitvoeren en steeds bij twijfel. Raadpleeg je dierenarts voor geschikte anti-parasitaire middelen.
- **Uitwendige parasieten** bv. bloedzuigende mijten en schimmels
Symptomen: jeuk, irritatie, abscessen en soms verkleuring van de huid, vlekken vaak bij de ogen, onder de kin, op de hals en op de poten, gewrichten en staart.
Bekijk goed de tenen en oogranden. Contacteer steeds je dierenarts voor een correcte diagnose en behandeling.
- **Onvolledig vervellen**
Symptomen: vervellingen zijn onvolledig of duren lang, vaak vernauwing van de huid aan de tenen, nagels, oogleden en bek.
Een lauwwarm waterbad kan uitkomst bieden, dit weekt de oude huid los. Trek nooit zelf de vervellingsresten los en raadpleeg indien nodig een dierenarts voor het diagnosticeren van een onderliggende oorzaak zoals vitamine A-tekort, parasieten, slechte voeding, te droge lucht...
- **Constipatie**
Symptomen: weinig of geen mest, weinig eetlust, lusteloos.
Verkeerde voeding, een te koude omgeving of te weinig vochtopname kunnen constipatie veroorzaken. Een lauwwarm waterbad kan de spijsvertering weer op gang te brengen.
- **Dystocia bij vrouwelijke dieren (legnood)**
Symptomen: onrustig gedrag (heen en weer lopen), klimmen, zoeken naar een geschikte nestplek, niet of nauwelijks eten of drinken. In een later stadium: verlamming, spiertrillingen en aanvallen.
Panterkameleons blijven reproductief actief zodat er zich problemen met de eileg kunnen voordoen bij vrouwelijke dieren. Contacteer onmiddellijk de dierenarts bij tekenen van onrust bij vrouwelijke dieren vanaf 6 maanden oud. Een permanente legbak in het terrarium van een vrouwelijk dier is aangeraden, ook zonder paring kan ze behoefte hebben om eieren te leggen.
- **Afwijkend gedrag**
Symptomen: stereotiep gedrag, vluchtgedrag zoals wegrennen of duwen en krabben aan de glazen wanden, veel bewegen of juist extreem weinig bewegen, apathie. Mogelijk wordt het dier door hormonale veranderingen in het paarseizoen overactief. In andere gevallen heeft het dier last van stress. Stress kost energie en daarom zoekt het dier mogelijk langduriger de warmte op. Laat medische oorzaken uitsluiten door je dierenarts. Verbeter de omgeving en voorkom stress.

6 AANKOOP OF ADOPTIE

Panterkameleons zijn reptielen die je in een terrarium houdt. Kennis van de behoeften van het dier en technische kennis van terraria is belangrijk. Panterkameleons zijn schitterende kijkdieren, maar worden niet graag aangeraakt. Het dier is echter niet overdreven stressgevoelig en is daarom een geschikte kameleon voor de beginnende kameleonhouder. Deze dieren moeten worden gehuisvest in een regenwoudterrarium en hebben bijgevolg een relatief groot terrarium en veel toebehoren nodig. Daarnaast ontwikkelen kameleons meer dan andere reptielen gezondheidsproblemen ten gevolge van onaangepaste voeding en huisvesting. Bedenk waarom je een panterkameleon als huisdier wilt en of het dier aan die verwachtingen kan voldoen.



De volgende vragen helpen je over de aankoop van een panterkameleon na te denken:

- Panterkameleons kunnen tot 3 tot 5 jaar oud worden, kan je er gedurende deze hele periode voor zorgen?
- Begrijp je dat het geen knuffeldier is en een panterkameleon niet wenst te worden aangeraakt?
- Heb je genoeg ruimte en de financiële middelen voor de aanschaf van een groot terrarium en al het toebehoren zoals de watervernevelaar, druppelaar, planten...?
- Begrijp je dat je ze elke dag of om de dag moet voeren met levende insecten en je wekelijks schoonmaakwerk hebt?
- Heb je de tijd om het voer aan te kopen en te bereiden met vitamine- en mineralenpoeder?
- Is er een winkel in de buurt waar je de voederdieren kan aankopen, of ben je bereid die zelf te kweken?
- Is er iemand die de panterkameleon kan verzorgen als je op vakantie gaat?
- Heb je ongeveer 68 euro per maand over voor de voeding en verzorging?



Vergewis je ervan een kameleonsoort te kopen die je in Vlaanderen als huisdier mag houden. Er zijn namelijk 213 soorten kameleons gekend waarvan er in Vlaanderen drie als huisdier mogen worden gehouden (meer info: [Positieve lijst reptielen](#)). De panterkameleon valt onder appendix II van de CITES en onder bijlage B van de *EU Wildlife Trade Regulations*. Dit betekent dat de internationale handel van deze dieren aan strenge voorschriften is onderworpen. Als eigenaar moet je kunnen aantonen dat je dier legaal de EU is binnengekomen. Bij de aankoop van een wildvangdier moet je bij de handelaar een kopie van het CITES-

formulier vragen of het CITES-nummer op de aankoopnota laten zetten. Wanneer je het dier van een particulier overkoopt, dan moet je een getekende overdrachtsverklaring met CITES-nummer vragen. Nakweekdieren mogen vrij verhandeld worden, maar de verkoper moet bij de verkoop wel een overdrachtsverklaring zonder CITES-nummer geven. Voor meer informatie: [Wat is CITES?](#)

Een panterkameleon koop je bij een kweker, dierenwinkel of gespecialiseerd opvangcentrum. Ga bij meerdere kwekers kijken voor je een panterkameleon koopt. Zo kan je direct zien wat er allemaal komt kijken bij het houden van het dier. Kies een verkoper bij wie de dieren er gezond uitzien, het terrarium proper is, er voldoende uv-lampen zijn en de dieren voldoende ruimte hebben. Als je bij een handelszaak koopt, dan is de consumentenwetgeving van toepassing en heb je een wettelijke garantie op de gezondheid van de dieren.

Wees kritisch en durf vragen te stellen. Als koper ben je verantwoordelijk voor een goede keuze. Koop enkel een dier dat mag worden verhandeld. Koop geen zwakke of zieke dieren, want zo hou je foutieve handel in stand. Let goed op of de dieren geen verwondingen of vervormingen hebben. Als je verwaarloosde dieren opmerkt, dan kan je dit melden bij de Dienst Dierenwelzijn op het [Meldpunt verwaarloosde of mishandelde dieren](#).

Voordat je de panterkameleon mee naar huis neemt, moet het terrarium in orde zijn, zodat het warm is en klaar voor de komst van het dier. Een regenwoudterrarium moet je zeker een maand voor de aanschaf van de panterkameleon opstarten. Op deze manier zullen de planten gedijen in het terrarium en zal de omgeving stabiel zijn. Na aankoop moet het dier een aantal dagen tot weken wennen aan de nieuwe situatie. Geef het dier die rust, dit is een stresserende periode. Na een tijdje kan je meer toenadering zoeken.

7 KOSTEN

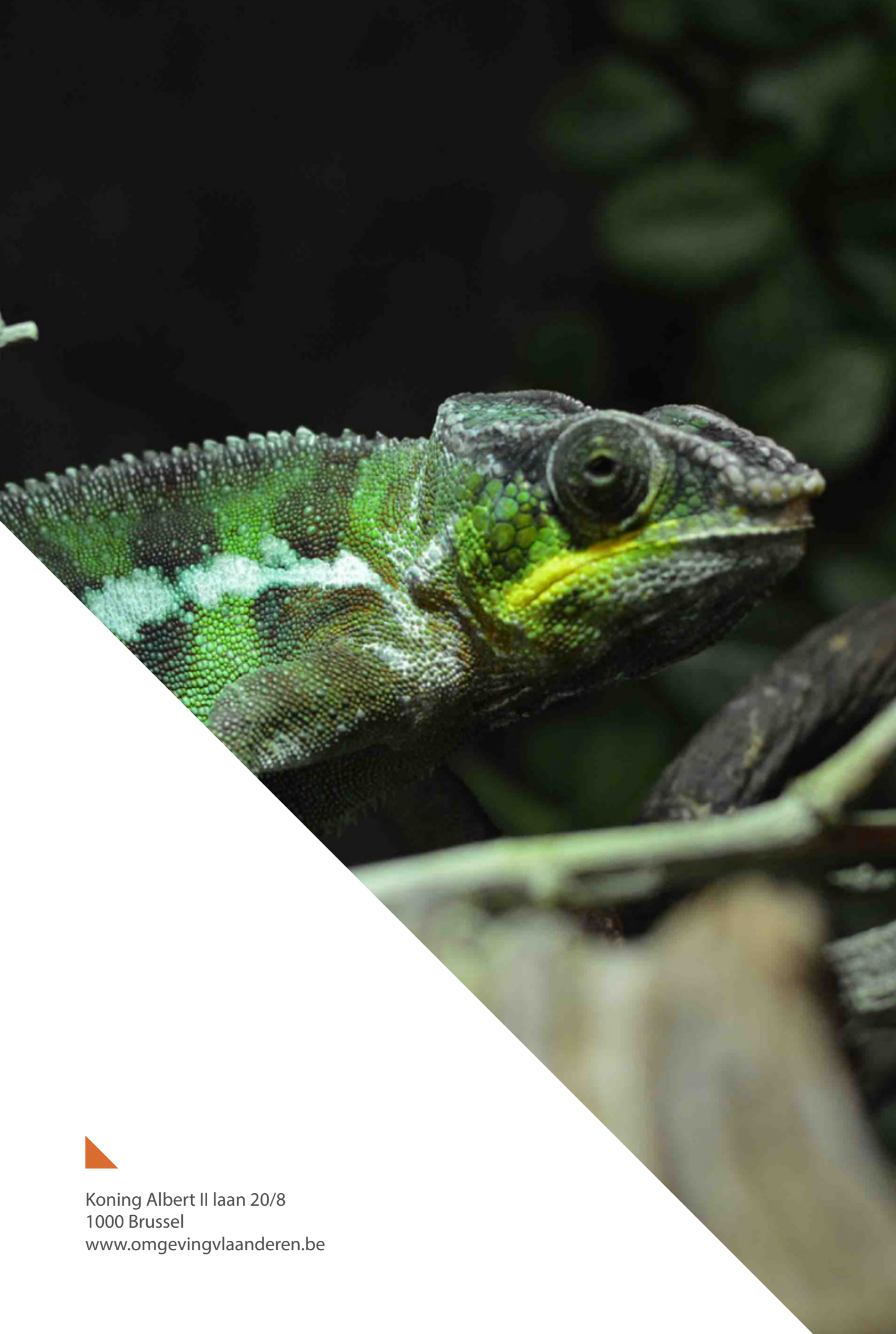
Een panterkameleon kan je kopen vanaf 250 euro, afhankelijk van de leeftijd en kleur.

De aankoop van een terrarium en de meeste toebehoren is een eenmalige investering. Richtprijzen kan je [hier](#) vinden.

Maandelijks kost een panterkameleon ongeveer 68 euro voor voer, voedingssupplementen, inrichting, elektriciteit en water. Als het dier ziek wordt of als je wilt kweken, kunnen de kosten hoog oplopen.

Wat kost een panterkameleon jaarlijks?

Jaarlijkse kosten	Bedrag
Uv-lampen	60
Warmtelampen	20
Levende voederdieren en vitamine- en mineralenpoeder	400
Elektriciteit en water	300
Inrichting	30
Totaal	810 euro



Koning Albert II laan 20/8
1000 Brussel
www.omgevingvlaanderen.be