



Vlaanderen
is omgeving



Huisdierwijzer koren- en rattenslangen

▶ *Pantherophis* spp.

DEPARTEMENT
OMGEVING

www.huisdierinfo.be



HUISDIERWIJZER: KOREN- EN RATTENSLANGEN

Pantherophis spp.

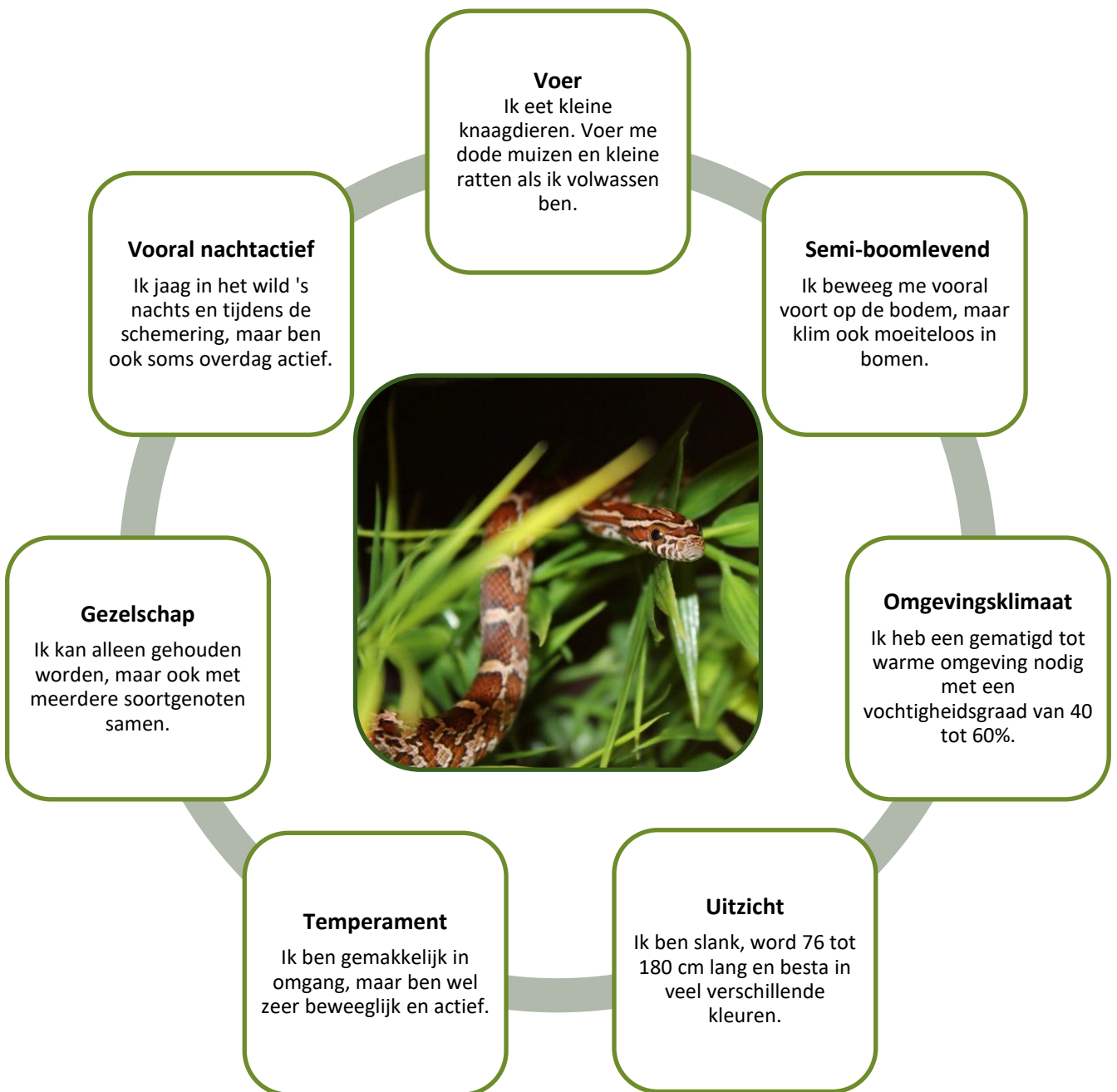
(voorheen Elaphe spp.)



INHOUD

1	Overzicht	3
2	Natuurlijk gedrag en behoeften.....	4
3	Huisvesting en verzorging	5
3.1	Huisvesting	5
3.1.1	Gezelschap	5
3.1.2	Bodembedekking en inrichting	5
3.1.3	Temperatuur	6
3.1.4	Water en de luchtvochtigheid	6
3.1.5	Warmtelamp en full-spectrumlamp	6
3.1.6	Dagelijks lichtritme en de seizoenen	7
3.1.7	Verrijking	7
3.2	Voeding	7
3.3	Verzorging	8
4	Gedrag en omgang met het dier	8
5	Gezondheid	9
5.1	Voortplanting en bijhorend gedrag	9
5.2	Meest voorkomende gezondheidsproblemen	10
6	Aankoop of adoptie.....	11
7	Kosten	12

1 OVERZICHT



2 NATUURLIJK GEDRAG EN BEHOEFTE

Koren- en rattenslangen (*Pantherophis spp.*) zijn reptielen die behoren tot de familie van gladde slangen (*Colubridae*). Er zijn negen soorten van het geslacht *Pantherophis* gekend, waarvan er in Vlaanderen zeven als huisdier mogen worden gehouden (meer info: [Positieve lijst Reptielen](#)). De meest bekende en populaire soort is de rode rattenslang of korenslang, *Pantherophis guttatus*. Ratten- en korenslangen komen van nature voor in gebieden met een gematigd tot subtropisch klimaat in de Verenigde Staten en Noord-Mexico. Soorten uit gematigde gebieden houden tijdens de koudste maanden een winterslaap, maar dieren uit de warmere, zuidelijke gebieden zoeken beschutting tussen rotsen en boomstammen en worden hooguit minder actief (winterrust). Zoals alle reptielen is de korenslang koudbloedig en regelt hij de lichaamstemperatuur door actief de warmte of koelte op te zoeken. De warmte versnelt het metabolisme en helpt op die manier met de processen in het lichaam zoals de vertering.

Koren- en rattenslangen hebben zich goed aangepast aan diverse leefgebieden en leven in natuurlijke omstandigheden in bossen, rotsachtig gebied of grasland, maar ook nabij menselijke nederzettingen of in landbouwgebied. De slangen hebben een grote bewegingsvrijheid, zowel op de grond als in de hoogte, en zijn vooral 's nachts en tijdens de schemering actief. Soms jagen ze ook overdag. Ze worden vaak aangetroffen in holen, rotsholten of in de dichte begroeiing van bomen.

De korenslang is een carnivoor die zich in het wild voedt met kikkers, hagedissen, vleermuizen, muizen en ratten, maar ook met vogeleieren en –jongen, die hij rooft uit het nest. De nesten worden vooral op het zicht gelokaliseerd, maar mogelijk worden ze ook aangetrokken door signalen van andere slangen. Daarnaast kunnen ze met hun tong geuren naar het extra orgaan in het monddak (vomeronasaal orgaan) brengen en als het ware geuren “proeven”. De slangen wikkelen zich met hun lichaam rond de prooi en verhinderen zo de ademhaling, de normale pompfunctie van het hart en circulatie waardoor de prooi sterft. Nadien wordt de prooi in zijn geheel en met de kop eerst ingeslikt en gaat de slang zonnebaden om het voedsel te verteren. De grootte van de slang en relatieve grootte van de prooi bepalen wanneer de slang opnieuw op jacht moet.

Koren- en rattenslangen zijn middelgrote slangen. De grote types hebben een lichaamsgrootte van 150 - 180 cm, de kleinere types worden maximaal 76 cm groot. Ze hebben een slank lichaam en gladde, zachte schubben. Naargelang het leefgebied en de leeftijd verschilt de wildkleur, maar meestal hebben ze een oranje, rood of bruin lichaam en diverse patronen. In de handel komen ze echter voor in veel variëteiten, zoals zwarte, paars-grijze of albino slangen. Mits een goede verzorging, goede voeding en huisvesting, wordt de korenslang 15 tot 25 jaar oud.

Indeling in het dierenrijk

Rijk	<i>Animalia (dieren)</i>
Stam	<i>Chordata (chordadieren)</i>
Klasse	<i>Reptilia (reptielen)</i>
Orde	<i>Squamata (schubreptielen)</i>
Onderorde	<i>Serpentes (slangen)</i>
Familie	<i>Colubridae (gladde slangen)</i>
Geslacht	<i>Pantherophis (koren- en rattenslangen)</i>

3 HUISVESTING EN VERZORGING

3.1 HUISVESTING

Een volwassen dier heeft een [terrarium](#) nodig van **minimaal 80 x 50 x 50 cm** (lengte x breedte x hoogte). Hoe groter het terrarium, hoe beter je voldoet aan de behoeftes van je slang. Voor een koppel voorzie je een terrarium van minimaal 100 x 50 x 50 cm (lengte x breedte x hoogte) en voor een drietal slangen 100 x 60 x 60 cm (lengte x breedte x hoogte). Voor jonge dieren moet gedurende de groei het formaat van het terrarium aangepast worden aan de grootte van het dier. Een té groot terrarium kan een jong dier stress bezorgen, waardoor het stopt met eten. Een jong dier kan je dus beter houden in een kleiner terrarium van minimaal 50-60 x 30 x 30 cm (lengte x breedte x hoogte) tot het naar een permanent terrarium wordt overgebracht. Korenslangen zijn semi-boomlevend, dus voorzie zeker genoeg grondoppervlakte.

Kies voor een type terrarium dat een deur heeft waardoor het steeds volledig open kan om erin te werken. De binnenzijde van het raam is dan bereikbaar zonder dat je in bereik van het dier komt. Voorzie de deuren van een kind- en slangbestendig slot: er mag geen enkele mogelijkheid tot ontsnappen zijn.

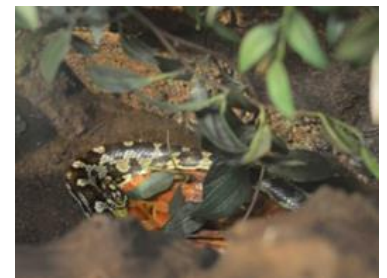
Plaats het terrarium op een stevige ondergrond en op een rustige plaats. Trillingen kunnen voor stress zorgen. Voorzie een [achterwand](#) in het terrarium, dan voelt het dier zich beschermt en veilig.

In het terrarium moeten **voor elk dier** aanwezig zijn:

- een zonneplaats op grote takken met een [warmtelamp](#) erboven en optioneel een [full-spectrumlamp](#)
- een koelere plek met grote takken
- minstens twee schuilplaatsen, op een warme en een op een koele plek
- klimmogelijkheden
- een hygrometer
- een watervernevelaar en/of plantenspuit
- een thermometer
- een thermostaat voor temperatuurregeling
- een ondiepe waterschaal en af en toe (kortstondig) een waterbad

3.1.1 Gezelschap

Een korenslang kan goed **alleen** gehouden worden. Een koppel of groep dieren is mogelijk, mits je ze apart voert en voor elk dier een aparte schuilplek in de warme en koele zone van een groot terrarium voorziet. Meerdere mannelijke dieren kunnen onderling mogelijk agressief worden en worden daarom beter niet samengehouden. Huisvest korenslangen niet samen met andere diersoorten.



3.1.2 Bodembedekking en inrichting

Als bodembedekker is een laag gecomposteerde **kokosvezel**, **orchideeënaarde**, **turf** of **houtschors** geschikt. Omdat korenslangen tunnels of een hol in de bodem graven, voorzie je een voldoende dikke laag bodembedekker. De dieren durven weleens het substraat oppikken tijdens het vangen van een prooi, dus fijne bodembedekkers zoals zand of houtschaafsel zijn niet aangeraden. Hou de bodem droog en proper, want door de hoge luchtvochtigheid kan de bodembedekking gaan schimmelen.

Korenslangen zijn erg exploratief en hebben nood aan een gevarieerd ingericht verblijf met **veel vloerruimte** en voldoende mogelijkheden om in de hoogte te klimmen of te rusten. De slang voelt zich veilig in een verblijf met meerdere **klimtakken**, **beschutting** van kunstplanten en **rustplaatsen** op de bodem en in de hoogte.

Bovendien biedt het meer mogelijkheden tot beweging, zonnebaden, rusten en interactie met soortgenoten. Plaats **minstens twee gevorkte klimstokken: de ene reikt van de bodem tot de bovenkant van het terrarium, een andere wordt over de hele lengte horizontaal opgehangen.**

Spendeer veel aandacht aan schuilplekken, vooral op de bodem. Je kan een grote bloempot, rotsen of stenen gebruiken, en verder zijn er in de reptielenhandel ook speciaal ontworpen holle boomstammen te koop. Maak de schuilplekken groot genoeg, zodat de slang er opgerold helemaal in past. De schuilplaats moet stevig zijn en zodanig ontworpen dat het dier er zich niet kan aan verwonden. Een schuilplaats zal optimaal benut worden indien deze voorzien wordt van een kleine inkruipopening die afgestemd wordt op het formaat van de slang. Kleed voor extra beschutting het terrarium aan met kunstplanten, levende planten worden zelden gebruikt bij slangen. Daarnaast helpen ruwe materialen zoals drijfhout of kurkschors het dier bij het vervellen. Uit veiligheidsoverwegingen is het aanbevolen om het terrarium niet te vol te maken en overzichtelijk te houden.



Zet zware elementen zoals [stenen, bloempotten, takken of planten](#) altijd rechtstreeks op de bodem van het terrarium, nooit op de bodembedekking. Zo voorkom je dat deze gaan kantelen en dat het dier gewond geraakt.

3.1.3 Temperatuur

Voor de korenslang moet 's nachts de [temperatuur](#) boven **18 °C** blijven. **Overdag** mag die oplopen tot minimaal **24 tot 26 °C** in de koude delen van het terrarium. Met een thermostaat kan je de temperatuur 's nachts aanpassen. Op de zonneplaats moet de temperatuur oplopen **tot 27 à 32 °C**. Een thermometer in het terrarium is noodzakelijk zodat je de minimum- en maximumtemperatuur goed kan opvolgen, een thermostaat voor de temperatuurcontrole is het meest ideale. Om oververhitting te voorkomen plaats je een terrarium nooit volledig in direct zonlicht.

3.1.4 Water en de luchtvochtigheid

Voor de korenslang moet de **luchtvochtigheid** in het terrarium **tussen 40 en 60%** blijven. Een te hoge luchtvochtigheid kan echter infecties in de hand werken. Met een hygrometer kan je de luchtvochtigheid controleren. Installeer een automatisch vernevelingssysteem of besproei het dier met water, bij voorkeur op de warmste tijdstippen van de dag, om de juiste luchtvochtigheid in het terrarium te behouden en uitdroging te voorkomen. Een rooster kan in een klein terrarium voor voldoende ventilatie zorgen, maar voorkomt steeds tocht. Voor een groot terrarium kan extra mechanische ventilatie nodig zijn om overmatige vochtigheid te voorkomen.

Voorzie een ondiepe drinkbak met water dat permanent in de warme zone van het terrarium staat en geef af en toe kortstondig een [waterbad](#) met vers water. Veel slangen baden immers voordat ze gaan vervellen. Het bad moet gemakkelijk te reinigen zijn en zo groot zijn dat de slang er helemaal in past. Te weinig water in het terrarium kan voor uitdroging en constipatie zorgen. Zorg ervoor dat het dier niet kan verdrinken en dat het gemakkelijk uit het bad kan komen. Het waterbad en de drinkbak moeten zwaar genoeg zijn zodat de slang ze niet kan omwerpen. Ververs het water dagelijks.

3.1.5 Warmtelamp en full-spectrumlamp

Korenslangen zijn vooral actief tijdens de nacht, daarom is een lichtbron met een lage dosis [uv-licht](#) (bv. van een full-spectrumlamp) optioneel, mits een volwaardig dieet met voedseldieren van goede kwaliteit wordt voorzien. Om te weten of er voldoende uv-licht is, kan je een uv-spectrummeter gebruiken of de uv-lamp tijdig

vervangen zoals is voorgeschreven in de bijsluiter. Glas en plastic houden uv-straling tegen. Terrariums met roosters laten wel uv-licht door van de lamp die erboven geplaatst wordt of van het zonlicht. Een rooster wordt ook gebruikt omdat het dier dan niet bij de lamp kan komen en zich niet kan verbranden.

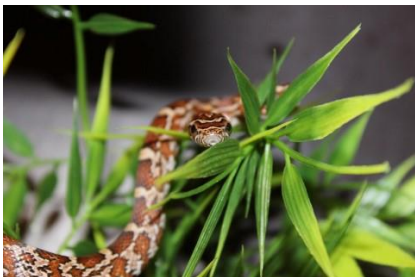
Zorg voor een zonneplek door minstens één klimstok onder een warmtebron te plaatsen, zodat het dier zich kan koesteren aan de warmte en zelf kan bepalen hoe dicht het tegen de warmtebron zit. Plaats de warmtebron echter in een afzonderlijk compartiment van het terrarium om te vermijden dat de slang tegen of rond het warmte element kan gaan liggen en zich kan verbranden. De lamp moet, afhankelijk van het type lamp, van op 20 tot 30 cm rechtstreeks op de lokale zonneplaats van het dier schijnen. De afstand is echter mede afhankelijk van het type lamp en de wattage, volg dus steeds de aanwijzingen uit de bijsluiter. Ideaal zijn er meerdere niveaus onder de lamp, zodat het dier dicht of verder van de lamp kan gaan zitten. Voorzie daarnaast zeker zeer veel schuilplekken waar de slang beschutting kan vinden voor het licht. **Voorzie voor ieder dier een zonneplek en veel schuilplekken.**

3.1.6 Dagelijks lichtritme en de seizoenen

Korenslangen hebben elke dag **12 uren licht en 12 uren duisternis** nodig. Met timers op alle licht- en warmtebronnen kan je dit automatisch regelen. Je hoeft geen seizoenen na te bootsen bij soorten uit (sub)tropische gebieden.

Sommige koren- en rattenslangsoorten uit gematigde gebieden gaan in natuurlijke omstandigheden in winterslaap en voor die soorten moet je deze omstandigheden nabootsen. Vraag vooraf advies aan een ervaren kweker, kenner van de diersoort of een dierenarts gespecialiseerd in reptielen.

3.1.7 Verrijking



Door nieuwe prikkels te geven stimuleer je het dier en doorbreek je zijn dagelijkse routine. Verrijking kan o.a. bestaan uit het variëren in klimmogelijkheden of schuilmogelijkheden. Maak slim gebruik van de beschikbare ruimte om het terrarium complexer te maken. Voorzie bijvoorbeeld beklimbare en toegankelijke plekken op verschillende hoogtes of herschik de rotspartijen. Als het dier een goed verblijf heeft, zal het zich beter ontwikkelen en actiever zijn.

Verdiep je in de kenmerken van zijn natuurlijke omgeving om nog meer tegemoet te komen aan de behoeften en interesses van je dier. Let goed op wat het dier prettig vindt, want ieder dier is uniek. Het is een goed teken als het onderzoekend en nieuwsgierig is. Kijk dagelijks naar het dier om zijn gedrag en behoeftes te leren kennen. Een passief dier dat weinig gebruik maakt van de ruimte, is mogelijk ziek of geeft aan dat de omgeving niet goed voldoet of te koud is. Naar manieren zoeken om het leven van je dier te verrijken is leuk, zowel voor mens als dier!

3.2 VOEDING

Een korenslang eet knaagdieren zoals **kleine ratten of muizen** van excellente kwaliteit. Om praktische redenen én voor de veiligheid van jezelf en de slang, laat je het dier best wennen aan het eten van dode prooien. Slechts in uitzonderlijke gevallen leert een slang nooit om dode prooien te accepteren. **Dode prooidieren** worden ingevroren aangekocht en moeten vooraf op kamertemperatuur of beter nog op 36 à 37 °C worden gebracht en nadien onmiddellijk worden aangeboden. Bevroren prooidieren ontdooien niet goed in de microgolfoven. Ontdooi dus nooit prooidieren in de microgolfoven, er kunnen plaatselijk zeer warme of nog koude zones in het prooidier ontstaan.

Voeder de slangen bij voorkeur 's avonds, net voor het doven van de lampen. Geef de prooi met een voederstok of plaats de prooi gewoon in het terrarium. Voer het voederritueel steeds op dezelfde manier uit,

zodat het dier leert dat dit het enige moment is dat het mag bijten. Om te voorkomen dat de slang bodembedekking mee opeet, kan je een voederplank voorzien.

Afhankelijk van de leeftijd van het dier en de grootte van de prooi, voer je een volwassen slang om de week of om de 2 weken. Volwassen slangen met een lengte van 91 tot 122 cm voer je één of twee prooien van geschikte grootte. Een volwassen slang van 137 cm en langer mag je een volwassen muis of twee jonge muizen of een zeer jonge rat voeren. Babyslangen beginnen te eten na hun eerste vervelling, en voor een jonge korenslang met een lengte van 25 tot 30 cm is een pinky (babymuis zonder haar) een perfect eerste maal.

De prooi moet op de afmeting van de slang afgestemd worden, anders bestaat de kans dat het dier zijn voedsel weer ophaalt en uitspuwt. Dit kan ook gebeuren als je de slang te veel stoort tijdens het eten of hanteert na het voeren. Het is beter om deze situaties te vermijden en de slang na het eten minstens een dag met rust te laten. Soms stopt de slang met eten. Controleer in dat geval de omgevingsnormen zoals temperatuur en luchtvochtigheid. Als het vasten voor langere tijd aanhoudt, moet je contact opnemen met een gespecialiseerde dierenarts.

3.3 VERZORGING

Dagelijks

- Verwijder de uitwerpselen.
- Bekijk of de slang er gezond uitziet en zich normaal gedraagt.
- Controleer de temperatuur, de luchtvochtigheid en de werking van de warmtelamp en indien aanwezig de full-spectrumlamp en het automatisch vernevelingssysteem.
- Besproei het terrarium zoveel als nodig om de juiste luchtvochtigheid aan te houden en besproei de slang vooral tijdens het vervellen met water uit een plantenspuit.
- Vervang te natte bodembedekking, vooral rond het bad, en kijk uit voor schimmelvorming.
- Verwijder vuile bodembedekking en strooi waar nodig nieuwe.
- Reinig de waterschaal en geef vers drinkwater.
- Voer de slang indien nodig.

Een paar maal per jaar

- Reinig het terrarium volledig. Plaats het dier hiervoor in een tijdelijk onderkomen en verwijder alle attributen en de bodembedekking.
- Reinig en ontsmet het terrarium en de attributen grondig met een oplossing van koud water en 10% javel (100 ml/1 liter water). Spoel goed na met zuiver water om javelresten te verwijderen. Laat alles goed drogen en voeg nieuw substraat toe.

4 GEDRAG EN ONGANG MET HET DIER

Wegens hun tamelijk rustige aard en slank, relatief kleine lichaam zijn korenslangen ideaal voor de beginnende slangenhouder. Ze zijn niet stressgevoelig en zullen zelden bijten. Zoals bij alle slangen zijn de jonge dieren nerveus en meer defensief. Naarmate ze ouder worden, worden ze kalmer. Hou echter in het achterhoofd dat elke slang potentieel gevaarlijk is en kan bijten wanneer hij zich nerveus of bedreigd voelt of schrikt.

Ondanks hun meegaand karakter zijn er belangrijke aandachtspunten bij het houden van een korenslang. Hanteren van deze dieren moet te allen tijde tot een absoluut minimum beperkt worden. Verplaats de slang met behulp van een grote linnen of katoenen zak, zoals een kussensloop, en bindt deze dicht. Slangen worden nooit tam en geraken niet gewend aan aanrakingen, of met andere woorden: slangen appreciëren aanraking

nooit. Tijdens het vervellen is het dier kwetsbaar en laat je het beter met rust. Dit geldt ook wanneer het zich in een donkere schuilplek bevindt en bij moeders met eieren of jongen. Uiteraard hou je kinderen en andere huisdieren weg bij de slang. Ondersteun de slang steeds met beide handen/armen, met een arm ondersteun je de voorste helft van de slang, met de andere arm de achterste helft. Nerveuze of onbekende slangen omvat je altijd met één hand achter de kop en met de andere hand en onderarm de rest van het lichaam. Wees standvastig maar rustig, aarzelende bewegingen kunnen een reactie uitlokken. En, alhoewel hun beet niet giftig is, kunnen ze je wel verwonden, dus trek je arm niet onmiddellijk terug wanneer je gebeten wordt.

Tijdens het voeren gebruik je best een voerstok of leg je het dode prooidier in het terrarium. Indien meerdere dieren in het terrarium gehouden worden, moeten ze afzonderlijk worden gevoerd. Was vooraf goed je handen zodat de korenslang deze niet aanziet als prooi.

Een dier dat zich bedreigd voelt, zal proberen te vluchten. De slang kan ook gaan dreigen door een sissend geluid te maken in een poging om de belager af te schrikken, pas in laatste instantie zal hij aanvallen en bijten. Een korenslang is niet agressief tegenover mensen en valt enkel aan wanneer hij wordt verrast, in het nauw gedreven of geprovoceerd. Hou grillig of dreiggedrag van de slang goed in de gaten: wanneer de nek zich in een s-vorm plooit, dan is het dier in een staat van verhoogde waakzaamheid en laat je de slang beter met rust.

Deze dieren zijn meestal 's nachts actief en rusten overdag in een schuilplaats. Respecteer het bioritme van de slang en gun ze overdag rust. Harde geluiden, zoals het slaan met deuren, trillingen of tikken op het glas kunnen het dier doen schrikken en veroorzaken stress.

Korenslangen kunnen drager zijn van o.a. *Salmonella*. Mensen met een zwakke immuniteit vermijden daarom best het contact met deze reptielen. Voor de gezondheid van mens en dier is een goede hygiëne in het terrarium belangrijk, en moet je na het hanteren altijd je handen wassen.

5 GEZONDHEID

5.1 VOORTPLANTING EN BIJHOREND GEDRAG

Alvorens te gaan kweken is het belangrijk na te gaan of je verantwoordelijke kopers hebt voor de jongen.

De geslachtsbepaling bij korenslangen is moeilijk en wordt overgelaten aan kenners of de dierenarts. Er zijn weinig geslachtsverschillen, maar meestal hebben mannelijke korenslangen een dikkere staartbasis en soms zijn ze groter.

De geslachtsrijpheid wordt bereikt tussen de 18 en 36 maanden. Wacht voor het kweken met een vrouwelijke korenslang tot ze volledig volgroeid en in goede conditie is, om problemen bij het leggen van de eieren te voorkomen. Voor korenslangen begint de paartijd in natuurlijke omstandigheden na de winterslaap of –rust. Deze omstandigheden moeten in gevangenschap nagebootst worden als je wilt kweken met de korenslang, maar is ook een delicaat proces dat als het niet goed wordt uitgevoerd, gevaarlijk is voor de slang. Het induceren van de winterslaap en de kweek worden daarom beter overgelaten aan ervaren slangenhouders.

Het paringsritueel van korenslangen is vrij gemoedelijk. Tijdens het paarritueel maakt de mannelijke korenslang het vrouwelijke dier het hof door om haar lichaam heen te gaan liggen. Met schokkerige bewegingen schuift hij langs en over haar lichaam. Bij de paring positioneert hij zijn lichaam zodat hun beide staarteinden elkaar raken. In natuurlijke omstandigheden vindt de eileg eenmaal per jaar plaats, in gevangenschap kan dit tot tweemaal per jaar gebeuren. Na de paring duurt het ongeveer 2 maanden voordat de 10 tot 30 eieren gelegd worden, gedurende de dracht zal de vrouwelijke slang soms weinig tot niet eten. In

natuurlijke omstandigheden worden de eieren in een ophoping van vegetatie gelegd. Voorzie daarom een legbak met geschikt nestmateriaal. De jongen komen na ongeveer 64 dagen uit het ei.

5.2 MEEST VOORKOMENDE GEZONDHEIDSPROBLEMEN

Kijk voor de aankoop van een dier uit naar een dierenarts die ervaring heeft met reptielen.

Een gezonde slang:

- voelt krachtig aan en is dus niet slap of gezwollen. Een goed gevoede slang is strak en gespierd, losse huidplooien zijn tekenen dat het dier ondervoed is. Een dier waarvan de huid tussen de schubben zichtbaar is, is te dik.
- heeft een ronde rug met een licht zichtbare richel.
- beweegt veel en snel met zijn tong.
- heeft egale, goed aansluitende schubben zonder resten vel - kijk regelmatig of de vervelling wel volledig is gebeurd.
- heeft een goed gesloten bek.

Verder moet het dier alert zijn, heeft het heldere ogen en een schone neus en cloaca. Een gezonde slang rust meestal in een opgerolde houding, wanneer het dier languit rust, dan is er iets mis. Afwijkingen in gedrag, uitwerpselen, ademhaling of verkleuringen kunnen op ziektes wijzen. Contacteer bij twijfel altijd een dierenarts!

Veel voorkomende gezondheidsproblemen bij korenslangen zijn:

- **Dermatitis of schubrot**
Symptomen: verkleuring van de schubben, later: waterige blaren die gaan infecteren.
Deze conditie komt voor bij dieren die gehouden worden bij een slecht klimaat in het terrarium of bij onvoldoende hygiëne. De geïnfecteerde blaren kunnen aanleiding geven tot o.a. bloedvergiftiging met de dood tot gevolg. Raadpleeg bij de eerste tekenen een dierenarts voor een behandeling en verander de huisvesting naar optimale condities voor het dier.
- **Mondrot of stomatitis**
Symptomen: gezwollen slijmvlies en etter rond de tanden, loskomende tanden, moeilijk eten.
Wordt veroorzaakt door slechte hygiëne of een secundaire aandoening. Contacteer de dierenarts.
- **Luchtwegenklachten**
Symptomen: lustloosheid, opgeblazen lichaam, onrustige of snelle ademhaling, reutelende geluiden, geopende bek, niet eten, vermageren, slijmen in de bek, soms niezen.
Deze infectie wordt meestal veroorzaakt door slechte huisvestingscondities. Corrigeer deze en ga naar de dierenarts.
- **Maag- en darmklachten**
Symptomen: opgeven van het voedsel, vermageren, gewichtsverlies, niet eten, braken en slecht uitziende en ruikende mest.
Dit kan veroorzaakt worden door ziekte of stress of wanneer het dier net na het eten opgepakt wordt, maar is veelal parasitair (bv. wormen, flagellaten, cryptosporidiose).
Monitor je dier en laat hem na het opgeven van voedsel een week met rust. Als het dier na het aanbieden van een nieuw prooidier opnieuw zijn voedsel opgeeft, ga er dan mee naar de dierenarts. Laat halfjaarlijks een mestonderzoek (controleren op parasieten) doen, zo kan de dierenarts wanneer nodig medicatie geven.

- **Problemen bij het vervellen**

Symptomen: vervellen in stukken, onvolledige vervelling aan de oogkappen, infecties bij niet-vervelde delen.

Een gezonde slang vervelt in een stuk. Slangen vervellen door zich tegen ruwe voorwerpen te schuren en zich dan door middel van spiersamentrekkingen van de huid te ontdoen. Door stress (bv. bij nieuwe dieren), te lage luchtvochtigheid of onvoldoende ruwe oppervlaktes kunnen delen van de huid aan de slang blijven hangen. Verwijder deze door de korenslang in een lauwwarm bad te laten weken en ze voorzichtig met de hand te verwijderen. Voorkom dit in de toekomst door de luchtvochtigheid te verhogen en zeker regelmatig een proper, lauwwarm waterbad aan te bieden.

- **Uitwendige parasieten** bv. bloedzuigende mijten

Symptomen: vermageren, meer schuren en baden, zichtbare zwarte stippen (dode mijten) in het water, algehele lusteloosheid.

- **Dystocia bij vrouwelijke dieren (legnood)**

Symptomen: onrustig gedrag, zoeken naar een geschikte nestplek, niet eten, een verdikking ter hoogte van het achterlichaam, de omvang is afhankelijk van het aantal eieren in retentie.

Korenslangen blijven reproductief actief, zelfs zonder de aanwezigheid van een mannelijk dier, zodat er zich problemen met de eileg kunnen voordoen bij vrouwelijke dieren. Contacteer onmiddellijk de dierenarts bij tekenen van onrust bij vrouwelijke dieren vanaf 18 maanden oud. Een permanente legbak in het terrarium van een vrouwelijk dier is aangeraden, want ook zonder paring kan ze behoefte hebben om eieren te leggen. De eieren zijn dan wel steriel.

6 AANKOOP OF ADOPTIE

Koren- en rattenslangen zijn reptielen die je in een terrarium houdt. Kennis van de behoeften van het dier en technische kennis van terraria zijn belangrijk. De korenslang is dociel, heeft een robuuste gezondheid en is niet zo stressgevoelig als sommige andere slangensoorten. Deze slang is daarom geschikt voor een beginnend slangenhouder. Slangen zijn echter geen knuffeldieren. Bedenk waarom je een korenslang als huisdier wilt en of het dier aan die verwachtingen kan voldoen.

De volgende vragen helpen je over de aankoop van een korenslang na te denken:

- Korenslangen kunnen 15 tot 20 jaar oud worden, kan je er gedurende deze hele periode voor zorgen?
- Begrijp je dat het geen knuffeldier is en dat slangen niet willen aangeraakt worden?
- Heb je genoeg ruimte voor het grote terrarium?
- Begrijp je dat je ze dagelijks moet verzorgen en regelmatig moet voeren met dode knaagdieren?
- Heb je genoeg tijd om het voer aan te kopen en te bereiden?
- Is er iemand die de slang kan verzorgen als je op vakantie gaat?
- Heb je ongeveer 39 euro per maand per dier over voor de voeding en verzorging?

Voor de aankoop of adoptie kan je het best informeren bij meerdere specialistische opvangcentra, dierenwinkels of kwekers. Het is aan te raden bij meerdere kwekers te gaan kijken voor je een slang koopt. Zo kun je direct zien wat er allemaal komt kijken bij het houden van de dieren. Kies een verkoper bij wie de dieren er gezond uitzien, het terrarium en water proper zijn, het dier veel schuilplekken, klimmogelijkheden en een zonneplek heeft en er voldoende ruimte is in het verblijf. Als je bij een handelszaak koopt, dan is de consumentenwetgeving van toepassing en heb je een wettelijke garantie op de gezondheid van de dieren. **Vergewis je ervan dat je enkel een koren- of rattenslang aanschaft die je in Vlaanderen mag houden.** Van de negen soorten van het geslacht *Pantherophis* zijn er zeven die op de [Positieve lijst Reptielen](#) staan en dus toegelaten zijn.

Wees kritisch en durf vragen te stellen. Als koper ben je verantwoordelijk voor een goede keuze. Koop geen zwakke of zieke dieren, want zo hou je foutieve handel in stand. Let goed op of de dieren geen verwondingen of vervormingen hebben. Als je verwaarloosde dieren opmerkt, dan kan je dit melden bij de Dienst Dierenwelzijn op het [Meldpunt verwaarloosde of mishandelde dieren](#).

Voordat je de korenslang mee naar huis neemt, moet het terrarium in orde zijn, zodat het warm is en klaar voor de komst van het dier. Na aankoop moet het dier een aantal weken wennen aan de nieuwe situatie. Geef het dier die rust, dit is een stresserende periode.

7 KOSTEN

Een jong dier van de soort *Pantherophis guttatus* vind je al voor 15 euro, volwassen dieren kosten gemiddeld tussen 40 en 60€. De prijzen voor andere soorten kunnen oplopen tot ruim boven de 100 euro, afhankelijk van de leeftijd en kweekvorm.

De aankoop van een terrarium en het meeste toebehoren is een eenmalige investering. [Richtprijzen kan je hier vinden](#).

Maandelijks kost een korenslang ongeveer 39 euro voor het voer, het vervangen van de warmtelamp, de bodembedekking, elektriciteit en het water. Als het dier ziek wordt of je wil kweken, kunnen de kosten hoog oplopen.

Wat kost een korenslang jaarlijks?

Jaarlijkse kosten	Bedrag
Warmtelamp	20
Voerkosten	200
Bodembedekking	50
Elektriciteit en water	200
Totaal	470 euro



Koning Albert II laan 20/8
1000 Brussel
www.omgevingvlaanderen.be